



## Jaarverslag 2025

CZ zorgkantoor B.V.



# Inhoudsopgave

<b>Bestuursverslag</b>	<b>4</b>
1 Over dit verslag	5
2 Profiel van de organisatie	6
3 Strategie	7
4 Organisatie	10
5 Governance	12
6 Risicomanagement	15
7 Duurzaamheid	18
<b>Jaarrekening 2025</b>	<b>21</b>
1 Balans per 31 december 2025	22
2 Winst- en verliesrekening over 2025	24
3 Toelichting op de jaarrekening 2025	25
4 Toelichting op de balans per 31 december 2025	27
5 Toelichting op de winst- en verliesrekening over 2025	31
<b>Overige gegevens</b>	<b>52</b>
1 Statutaire bepalingen over de verwerking van het resultaat	52
2 Controleverklaring	53

# Bestuursverslag

# 1 Over dit verslag

In dit Jaarverslag 2025 van Wlz-uitvoerder CZ zorgkantoor B.V. (hierna: CZ zorgkantoor) worden de belangrijkste economische en maatschappelijke gegevens van CZ zorgkantoor gepresenteerd.

## Verslaggevingscriteria

CZ zorgkantoor rapporteert op basis van BW2 Titel 9 en de Richtlijnen voor de Jaarverslaggeving voor grote en middelgrote rechtspersonen.

## Reikwijdte van het verslag

CZ zorgkantoor maakt deel uit van CZ groep, met aan het hoofd Onderlinge Waarborgmaatschappij CZ groep U.A. Om die reden wordt voor sommige delen van dit Jaarverslag gerapporteerd vanuit het geheel van CZ groep. Onder CZ groep verstaan we alle entiteiten die behoren tot de economische en organisatorische eenheid. Hieronder vallen verschillende rechtspersonen, waaronder ook CZ zorgkantoor.

## 2 Profiel van de organisatie

CZ zorgkantoor richt zich op langdurige zorg die de persoon centraal stelt, die met compassie geleverd wordt, die op een effectieve manier georganiseerd is in netwerken rondom de cliënt en die zinvol, zuinig en eerlijk omgaat met maatschappelijke gelden om de solidariteit te behouden.

### CZ zorgkantoor

CZ zorgkantoor voert de Wet langdurige zorg (Wlz) uit voor mensen die langdurige zorg nodig hebben in de regio's Haaglanden, Zuid-Hollandse eilanden, West-Brabant, Zuidoost-Brabant, Zeeland en Zuid-Limburg. Dat betekent dat we de Wlz-zorg voor alle inwoners in die regio's regelen, ongeacht of zij CZ-klant zijn of niet. Het gaat hier om per ultimo 2025 ruim mensen. Landelijk wordt er ruim 114 miljard aan zorg uitgegeven, waarvan bijna 39 miljard aan langdurige zorg voor zowel zorg in natura als om persoonsgebonden budgetten (pgb's). CZ zorgkantoor neemt met 6 van de 31 zorgkantoorregio's een vijfde deel voor zijn rekening. CZ zorgkantoor informeert en adviseert klanten over de zorg die nodig is en bemiddelt als een klant een klacht heeft over een zorgverlener.

# 3 Strategie

## Missie en visie CZ zorgkantoor

CZ zorgkantoor heeft een missie en visie vastgesteld voor 2025-2030. De langdurige zorg wordt steeds complexer, de verwachtingen zijn hoog, er is een toenemende zorgvraag en de financiële druk is aanzienlijk. Dit vraagt een kundige maar ook flexibele organisatie. Ons doel is om de Wlz-cliënten zo goed mogelijk te ondersteunen bij het vinden en behouden van de meest passende zorg, binnen de grenzen van beschikbaarheid en betaalbaarheid van de zorg.

## Strategische thema's CZ zorgkantoor

De strategische thema's zijn vier grote onderwerpen die een lange scope kennen. We zetten hiermee een koers uit voor meerdere jaren. In 2030 zijn een aantal activiteiten daarom mogelijk nog niet afgerond. Deze thema's geven richting aan het maken van keuzes voor ons, onze cliënten en de zorgaanbieders.

- **Aan het roer van je eigen leven**

Kwaliteit van bestaan is ons vertrekpunt, waarbij samenredzaamheid en een actief, sociaal leven centraal staan. We geloven dat iedereen zelf regie wil behouden over het eigen leven. We kijken naar de mens, niet de aandoening en stimuleren cliënten om met behulp van hun netwerk, omgeving en innovatieve oplossingen, zo veel mogelijk zelf te doen.

- **Regionaal zorgaanbod transformeren**

Transformeren van het zorgaanbod is nodig om verantwoorde zorg voor Wlz-cliënten te blijven bieden in een veranderend zorgklimaat. We maken hiervoor gebruik van kennis en middelen die verschillende domeinen overstijgen.

- **Digitaliseren en automatiseren**

Door te digitaliseren en automatiseren werken we efficiënter, verlagen we personeelskosten, verhogen we het werkplezier en benutten we de capaciteit van CZ zorgkantoor optimaal. Dit stelt ons in staat om cliënten beter te ondersteunen, de toegang tot langdurige zorg te verbeteren en de uitvoeringskosten per cliënt gelijk te houden of te verlagen.

- **Kostensturing op zorg**

Door te sturen op zorgkosten maken we middelen vrij die we investeren in de toegankelijkheid en betaalbaarheid van de langdurige zorg.

## Realisatie ambitie

De invulling van de missie wordt gerealiseerd vanuit zowel de rol van Wlz-uitvoerder voor alle CZ groepverzekerden (inclusief aangesloten labels) als regionale uitvoeringsorganisatie voor alle inwoners in de regio. Er zijn in 2025 belangrijke resultaten geboekt.

## Zorgplicht

Het zorgkantoor is op grond van de Wet langdurige zorg verantwoordelijk voor het borgen van de zorgplicht: het tijdig en passend beschikbaar hebben van Wlz-zorg voor alle verzekerden in de regio die daarop zijn aangewezen. In 2025 is een belangrijke stap gezet in de verdere professionalisering en borging van deze verantwoordelijkheid.

In 2025 is de beleidslijn zorgplicht formeel vastgesteld. Deze beleidslijn beschrijft het kader waarbinnen het zorgkantoor invulling geeft aan de zorgplicht en maakt inzichtelijk hoe signalering, beoordeling en opvolging van risico's op de toegankelijkheid en continuïteit van zorg plaatsvinden. Parallel aan de vaststelling van de beleidslijn is in 2025 een start gemaakt met het uitwerken van bijbehorende procedures. Deze procedures zijn gericht op het verder operationaliseren van de beleidslijn en hebben onder andere betrekking op:

- het structureel monitoren van de beschikbaarheid van Wlz-zorg;
- het tijdig signaleren van (dreigende) knelpunten in capaciteit, kwaliteit of continuïteit;
- de interne afstemming en besluitvorming bij zorgplichtvraagstukken;
- de samenwerking en communicatie met zorgaanbieders, ketenpartners en andere betrokken partijen.

De uitwerking van deze procedures vindt gefaseerd plaats en sluit aan bij bestaande governance-, contracterings- en risicomangementprocessen. Het traject rondom de verdere uitwerking en implementatie van de zorgplichtprocedures wordt in 2026 afgerond. Daarmee wordt beoogd de zorgplicht structureel, transparant en aantoonbaar te borgen binnen de reguliere bedrijfsvoering van het zorgkantoor. Het bestuur ziet de vastgestelde beleidslijn en de bijbehorende procedures als een belangrijk fundament voor het blijvend waarmaken van de zorgplicht en het tijdig kunnen inspelen op ontwikkelingen en risico's in de langdurige zorg.

### Toegang tot zorg

Ondanks onze inspanningen om voor cliënten zo snel als noodzakelijk, gewenst en mogelijk de best passende zorg op de juiste plaats te organiseren, blijft de wachtlijstproblematiek een belangrijk issue op onze agenda met name door de arbeidsmarktproblematiek. Dit blijft onze verhoogde aandacht hebben, waarbij het dan gaat om de analyse van de wachtlijsten en de verdere uitwerking in een plan van aanpak, een juiste registratie van de wachtlijsten om verborgen wachtlijsten tegen te gaan en de toename van de complexe doelgroepen.

### Externe ontwikkelingen in 2025

Het afgelopen jaar hebben wij verschillende externe ontwikkelingen gesignaleerd die een grote invloed uitoefenen op onze bedrijfsvoering en strategie.

### Toegankelijkheid van de zorg

De toegankelijkheid van de langdurige zorg staat onder toenemende druk. Het zorgkantoor constateert dat de zorgvraag blijft stijgen, terwijl de complexiteit van de zorgvragen toeneemt. Deze ontwikkeling wordt onder meer beïnvloed door demografische veranderingen, een groeiende groep cliënten met meervoudige en intensieve zorgbehoeften en aanhoudende schaarste aan zorgprofessionals. Hierdoor neemt de spanning op de beschikbaarheid en organiseerbaarheid van passende zorg toe.

Deze ontwikkelingen maken duidelijk dat voortzetting van bestaande zorgvormen niet altijd toereikend is. Zorgtransformaties zijn noodzakelijk om de toegankelijkheid en betaalbaarheid van de langdurige zorg ook op de langere termijn te kunnen waarborgen. Dit vraagt om andere manieren van organiseren, het anders inzetten van capaciteit en het versterken van samenwerking in de regio. Het zorgkantoor ziet hierin een gezamenlijke verantwoordelijkheid en werkt daarom samen met zorgaanbieders, gemeenten en andere veldpartijen aan het ontwikkelen en realiseren van passende oplossingen.

Binnen de sector Verpleging en Verzorging is in 2025 een opvallende ontwikkeling zichtbaar. De wachtlijsten laten een daling zien, terwijl tegelijkertijd cliëntvoorkeuren sterker gericht lijken op het zo lang mogelijk voorkomen of uitstellen van een verpleeghuisopname. Dit heeft in een aantal regio's geleid tot (tijdelijke) leegstand bij verpleeghuizen. Vooralsnog is het onzeker of deze ontwikkeling duidt op een structurele trend of dat sprake is van een tijdelijke verschuiving in vraag en aanbod. Het zorgkantoor volgt deze ontwikkeling nauwgezet en betreft de signalen nadrukkelijk bij de regionale zorginkoop, capaciteitsplanning en de verdere uitwerking van zorgtransformaties.

### Politieke context en verwachtingen

De politieke context waarbinnen het zorgkantoor opereert is veranderlijk en kent op dit moment een hoge mate van onzekerheid. De samenstelling van een nieuw kabinet, de benoeming van de verantwoordelijke bewindspersoon en de uiteindelijke coalitieafspraken kunnen van invloed zijn op de beleidsmatige koers van de langdurige zorg en daarmee op de taken en verantwoordelijkheden van zorgkantoren. De brugfunctie die het zorgkantoor vervult tussen cliënt, zorgaanbieder en het zorgstelsel maakt dat het zorgkantoor in hoge mate afhankelijk is van de politieke en beleidsmatige context. Veranderende politieke verwachtingen werken door in wet- en regelgeving, financiële kaders en maatschappelijke opgaven, en hebben daarmee direct invloed op de wijze waarop het zorgkantoor zijn taken uitvoert. Het zorgkantoor volgt deze ontwikkelingen actief en anticipeert waar mogelijk, met als doel ook in een veranderende context de continuïteit, toegankelijkheid en kwaliteit van de langdurige zorg voor cliënten te blijven waarborgen.

### Toezicht en zorgplicht

CZ zorgkantoor ontleent zijn maatschappelijke legitimatie aan een zorgvuldige en zichtbare invulling van zijn rol binnen het stelsel. Daarbij past niet alleen het daadwerkelijk nakomen van de zorgplicht, maar ook het aantoonbaar maken daarvan richting cliënten, maatschappij en toezichthouders. Transparantie, onderbouwing van keuzes en een consistente werkwijze worden daarbij steeds belangrijker.

Toezichthouders handhaven in toenemende mate op het naleven van de zorgplicht en stellen hogere eisen aan de wijze waarop zorgkantoren inzicht geven in hun handelen, besluitvorming en beheersing van risico's. Dit vraagt van het zorgkantoor een verdere versterking van de interne governance, vastlegging van processen en het expliciet maken van verantwoordelijkheden en escalatieroutes.

Intern betekent dit dat ook in 2026 verdere stappen nodig zijn om aantoonbaar *in control* te komen en te blijven ten aanzien van de zorgplicht. De in 2025 vastgestelde beleidslijn en de verdere uitwerking van bijbehorende procedures vormen hiervoor een belangrijk fundament. In 2026 ligt de focus op het afronden, implementeren en verankeren van deze werkwijze in de reguliere bedrijfsvoering, zodat het zorgkantoor ook onder toenemende toezichtdruk invulling kan blijven geven aan zijn maatschappelijke opdracht.

# 4 Organisatie

## Medewerkers

CZ zorgkantoor vaart mee op het beleid van CZ groep om medewerkers een omgeving te bieden waarin duurzame inzetbaarheid, vitaliteit, diversiteit en inclusie, en persoonlijke ontwikkeling een belangrijke plaats innemen. Wij willen een werkgever zijn waar mensen met plezier werken.

- Aantal medewerkers CZ peildatum 31-12-2025 is 2894 medewerkers (inclusief inhuur)
- Aantal medewerkers bij Zorgkantoren peildatum 31-12-2025 is 307 (inclusief inhuur).

CZ groep werkt aan duurzame inzetbaarheid voor alle medewerkers. Ons HRM-beleid is gebaseerd op drie pijlers: loopbaan, ontwikkeling en vitaliteit.

## Financiën

**CZ zorgkantoor B.V. voert de functie van Wlz-uitvoerder voor de verzekerden aangesloten bij CZ groep uit. Tevens is CZ zorgkantoor B.V. tot en met het jaar 2025 aangewezen voor de regionale Wlz-uitvoering in zes regio's. Voor de uitvoering van de Wlz-taken ontvangt CZ zorgkantoor B.V. van Zorginstituut Nederland een budget ter dekking van de uitvoeringskosten.**

### Financieel resultaat

CZ zorgkantoor B.V. ontving over 2025 bijdragen ter dekking van de beheerskosten vanuit het landelijke Fonds langdurige zorg van 59,7 miljoen euro (2024: 54,8 miljoen euro). De bedrijfslasten bedroegen 61,6 miljoen euro (2024: 54,0 miljoen euro) en zijn gestegen met 7,6 miljoen euro. De toename was het gevolg van hogere directe bedrijfskosten en hogere, door Onderlinge Waarborgmaatschappij CZ groep U.A., doorbelaste beheerskosten.

Voor de wettelijke reserve uitvoering Wet langdurige zorg geldt een maximering van 20% van het ter beschikking gestelde budget beheerskosten Wlz voor Wlz-uitvoerders en het budget beheerskosten Wlz voor zorgkantoren. Het saldo van de herverdeling op basis van de clearinghouse constructie door het ZiNL wordt niet meegenomen in de berekening van de overschrijding.

Ultimo 2025 was er net zoals in 2024 geen sprake van een overschrijding van de wettelijke reserve.

Het totaal financieel resultaat komt uit op 1,6 miljoen euro negatief (2024: positief 1,3 miljoen euro) en is verwerkt in het eigen vermogen van CZ zorgkantoor B.V.

(x 1.000.000 euro)	2025	2024
Bijdragen Fonds langdurige zorg	59,7	54,8
Som der bedrijfslasten	-61,6	-54
	-2,0	0,8
Interest rekening-courant	0,4	0,5
<b>Totaal financieel resultaat</b>	<b>-1,6</b>	<b>1,3</b>

## Liquiditeiten

De liquide middelen bedragen 5,6 miljoen euro en zijn afgenomen met 1,8 miljoen euro in 2025. Het gebruik van afgeleide financiële instrumenten is niet van toepassing.

## Fiscale positie

CZ groep draagt vanuit de werkgeverschapsrol loonheffing af. De belangrijkste juridische entiteiten van CZ groep - de vier zorgverzekeraars - zijn vrijgesteld van vennootschapsbelasting, assurantiebelasting en voor de zorgverzekeringsactiviteiten van omzetbelasting. Niet vrijgesteld van vennootschapsbelasting zijn CZ zorgkantoor B.V. en CZ Fund Management B.V. Alleen voor de omzetbelasting bestaat een fiscale eenheid tussen de vier zorgverzekeraars en CZ zorgkantoor B.V. om te voorkomen dat er cumulatie van omzetbelastingdruk op de collectief gedragen en op bedrijfseconomische grondslagen doorberekende organisatiekosten optreedt.

## Onderzoek en ontwikkeling

Om de komende jaren de Wlz goed te kunnen uitvoeren, worden namens onder andere CZ zorgkantoor B.V. diverse ontwikkelingsactiviteiten uitgevoerd. CZ zorgkantoor B.V. zoekt de samenwerking met zorgaanbieders in de regio om de benodigde capaciteit voor de zorgvraag te kunnen borgen en het maken van maatwerkafspraken voor complexe doelgroepen. Het Free proposal is een nieuwe methode die CZ zorgkantoor B.V. hanteert in het inkoopbeleid 2024 - 2026. Het betreft één of meerdere geïntegreerde organisatorische, sociale en/of technische innovatieve vernieuwingen waarmee een meetbare substantiële bijdrage wordt geleverd aan het toegankelijk en betaalbaar houden van de langdurige zorg. Het Free proposal wordt toegekend aan het plan, of de plannen, met de meest substantiële bijdrage aan het hoofddoel van de zorginkoop 2024 - 2026 van CZ zorgkantoor, namelijk het toegankelijk en betaalbaar houden van de langdurige zorg. Ten behoeve van de informatievoorziening in de Wlz wordt een netwerkmodel ontwikkeld. Een netwerkmodel heeft, in tegenstelling tot een estafettemodel, één gegevensbron. Cliënten, zorgaanbieders, zorgkantoren en anderen gebruiken alleen die bron om informatie te raadplegen en registreren. Opslag van gegevens hoeft maar één keer en de informatie is voortaan altijd en overal beschikbaar. Verder wordt vanaf 2025 ingezet op een zogenaamde 'Mijn omgeving'. Dit is een digitale omgeving die ondersteuning biedt bij de uitvoering van de Wet langdurige zorg en de uitwisseling van informatie tussen zorgkantoren, zorgaanbieders en andere partijen in de langdurige zorg.

## Financiële vooruitblik

Als onderdeel van het opstellen van de jaarrekening hebben we de continuïteitsveronderstelling voor de komende 12 maanden beoordeeld. Op basis van de huidige financiële positie en toekomstverwachtingen (waaronder de solvabiliteitspositie en het kunnen beschikken over voldoende liquiditeiten voor de bedrijfsvoering) hebben wij geen continuïteitsrisico's geïdentificeerd.

Voor de uitvoering van de Wlz-taken ontvangt CZ zorgkantoor B.V. van Zorginstituut Nederland een budget ter dekking van de uitvoeringskosten. Voor 2026 stuurt CZ zorgkantoor op een exploitatieresultaat van nihil. Het ZiNL ziet geen aanleiding om het budget voor CZ zorgkantoor te verhogen, aangezien zij de enige is met een negatief resultaat. Zonder structurele aanpassing van het budget kan daardoor op termijn een financieel onhoudbare situatie voor het Zorgkantoor ontstaan. Mocht er bij CZ zorgkantoor B.V. een liquiditeitstekort ontstaan, dan heeft het bestuur van Onderlinge Waarborgmaatschappij CZ groep U.A. de toezegging gedaan aan CZ zorgkantoor B.V. een lening te verstrekken, zodat de continuïteit van CZ zorgkantoor B.V. wordt gewaarborgd.

Voor 2026 verwachten wij geen materiële (des)investeringen die impact hebben op de bedrijfsvoering.

# 5 Governance

De private organisatie CZ groep heeft een publieke opdracht en opereert zonder winstoogmerk. De overheid, werkgevers en onze verzekerden vertrouwen ons de uitvoering van de Wet langdurig zorg in zes kernregio's toe. Daarbij rekenen zij erop dat wij ons inzetten voor goede, betaalbare en toegankelijke zorg. Wij leggen verantwoording af over onze opdracht en rapporteren transparant. Bijvoorbeeld over hoe wij onze organisatie leiden, ons bestuur en risicomanagement inrichten, werkgeverschap vormgeven en voldoen aan alle wet- en regelgeving (oftewel: compliant zijn).

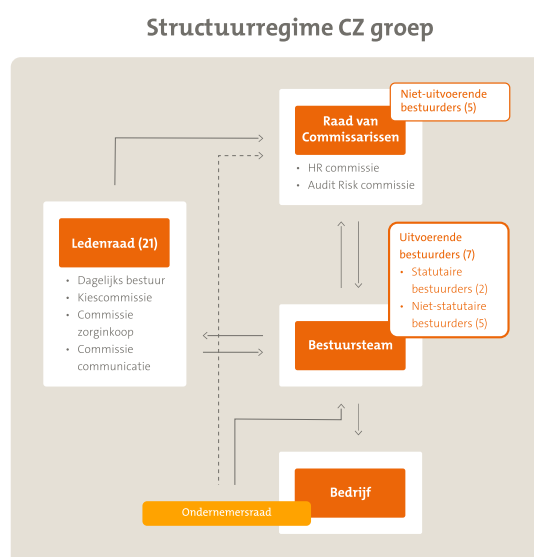
Corporate governance gaat over alle regels en omgangsvormen tussen het Bestuursteam, de Raad van Commissarissen, de Ledenraad en andere belanghebbenden van CZ groep. Onderdelen hiervan zijn onder meer de verantwoordelijkheden, rechten en plichten van de besturende en toezichthoudende organen, de benoeming en beloning van bestuurders en toezichthouders én de bevoegdheden van de Ondernemingsraad. De corporate governance regels zorgen voor evenwichtige invloed van de diverse belanghebbenden. Ze leiden ertoe dat besluitvorming op de juiste wijze tot stand komt en verantwoording wordt afgelegd tegenover de maatschappij en externe toezichthouders.

De inrichting en structurering van rollen, taken en verantwoordelijkheden vormen binnen CZ groep de basis voor zorgvuldige bedrijfsvoering, transparantie en efficiënt toezicht. Om onze corporate governance intern te beheersen, richten we onze organisatie in volgens het 'Three Lines-model'. Het model helpt ons de structuren en processen te identificeren die helpen bij het bereiken van onze doelen.

## Structuurregime

CZ groep kent een Bestuursteam, Raad van Commissarissen (RvC) en een Ledenraad.

- ◦ Het Bestuursteam bestaat uit twee statutaire bestuurders en vijf medebestuurders. De statutair bestuurders, ondersteund door de medebestuurders, voeren het bestuur over de rechtspersonen en hebben de dagelijkse leiding. Zij leggen verantwoording af aan de RvC over strategie, beleid en risicomanagement.
- ◦ De RvC houdt toezicht op het Bestuursteam en de algemene bedrijfsvoering en adviseert het Bestuur. Daarnaast vervult de RvC een werkgeversrol ten opzichte van de statutaire bestuurders en is betrokken bij het functioneren van de medebestuurders. De RvC benoemt de statutaire leden van het Bestuursteam en is betrokken bij de benoeming van de medebestuurders.



- De Ledenraad heeft een onafhankelijke positie ten opzichte van het Bestuursteam en de RvC, met vastgelegde taken en bevoegdheden, zoals het benoemen van de leden van de Raad van Commissarissen. Als onderlinge waarborgmaatschappij heeft CZ groep een Ledenraad, waarmee inspraak van verzekerden zo optimaal mogelijk gewaarborgd wordt.

Onze organisatie wil bij de top van de Nederlandse zorgverzekeraars blijven horen. Een zakelijk, goed en transparant bestuur is daarvoor een belangrijke voorwaarde. Net als de waarborging van een gezonde bedrijfscultuur die het behalen van onze strategische doelstellingen en het dienen van onze maatschappelijke opdracht ondersteunt. Deze onderwerpen benaderen we niet alleen vanuit een intern perspectief. Wij stellen dezelfde hoge eisen aan goed zakelijk gedrag richting onze relaties en afspraken met leveranciers. Dit past bij onze rol van zorgverzekeraar en draagt bij aan betere prestaties en een betere onderneming.

### 'Three lines'-model

Voor adequate interne beheersing hanteert CZ groep het 'Three lines'-model. Dit model structureert de governance en de verschillende rollen van risicomanagement, met elk hun eigen taak en verantwoordelijkheid. Van de eerste lijn (de functies die de primaire bedrijfsprocessen uitvoeren en de afdelingen die daarbij direct ondersteunen) wordt verwacht dat zij haar risico's kent en (aantoonbaar) beheerst. De tweede lijn (gesitueerd binnen de afdeling Risk & Compliance) levert daarvoor de kaders, adviseert en ondersteunt de eerste lijn waar nodig en bewaakt of de eerste lijn haar verantwoordelijkheid voor het beheersen van de risico's ook daadwerkelijk neemt. De derde lijn (Interne Auditdienst (IAD)) stelt daarbij vast of het model werkt en adequaat en doeltreffend is. Dit doet de IAD door onafhankelijk de opzet, het bestaan én de werking van de beheersmaatregelen te toetsen.

Eerste lijn	Tweede lijn	Derde lijn
Realiseren van de strategie door het ontwikkelen en monitoren van beleid en kaders en het uitvoeren van werkzaamheden	Ontwikkelen en monitoren van beleid en kaders voor risicobeheersing en wet- en regelgeving	Onafhankelijke vaststelling werking van het interne controlesysteem en andere onderdelen van het governancestelsel
Verantwoordelijk voor uitvoering risicomanagement in dagelijkse werkzaamheden	Ondersteunen en uitdagen (kritisch bekijken) van de eerste lijn bij het risicobeheer	
Verantwoording afleggen over 'in control zijn'	Rapporteren over 'in control zijn' en over risicobeheersing	
Verantwoordelijk voor naleving van wet- en regelgeving en signaleren wijzigingen in wet- en regelgeving	Monitoren van het algemene risicoprofiel	

### Risicomanagementfunctie

De Risicomanagementfunctie zorgt ervoor dat CZ groep in haar (strategische) besluitvorming en processen afweegt welke risico's er zijn, welke impact deze risico's hebben en hoe wij deze kunnen mitigeren. We maken daarbij onderscheid tussen de beheersing van strategische, financiële, operationele en compliance-risico's. Strategisch risicomanagement richt zich op de risico's die samenhangen met de strategische keuzes die CZ groep maakt om haar doelen te realiseren. Door goede monitoring van de externe omgeving en interne sterktes en zwaktes, door periodieke risk self-assessments en door het gebruik van een intern control framework, wil CZ groep de verschillende risico's adequaat beheersen.

### Compliance-functie

Naleving van wet- en regelgeving (compliance) en integer handelen is cruciaal voor het vertrouwen dat verzekeren en andere stakeholders in ons en onze bedrijfsvoering hebben. De verantwoordelijkheid voor het toepassen en naleven van wet- en en integer handelen ligt bij de eerste lijn. CZ groep kent een tweedelijns compliance-functie.

Deze compliance-functie adviseert en monitort op het voldoen aan wet- en regelgeving en integriteit om te komen tot een beheerste en integere bedrijfsvoering. Onderdeel van de compliance-organisatie is de Functionaris voor de Gegevensbescherming (FG) die op grond van de Algemene verordening gegevensbescherming (AVG) is aangesteld.

### Auditfunctie

De auditfunctie ondersteunt het bestuur en de commissarissen in hun verantwoordelijkheid de strategische doelen te bereiken, CZ groep 'in control' te houden en daarover (extern) verantwoording af te leggen. De IAD biedt onafhankelijke en objectieve audit- en adviesdiensten en draagt daarmee bij aan het lerend vermogen van CZ groep. Door het management inzicht te geven in de kwaliteit van de interne beheersing en administratieve organisatie is expliciet aandacht voor de verdere optimalisering en aantoonbaarheid van de bedrijfsprocessen. Verbetering van de governance- en controlestructuren binnen een organisatie leiden tot een hogere mate van betrouwbaarheid en efficiëntie in de bedrijfsvoering. Door best practices te delen en afdelingen met elkaar te verbinden, dragen interne auditors bij aan een cultuur van continue verbetering en samenwerking binnen de organisatie.

### In-Control-Statement

CZ groep ging in 2025 verder met een programma gericht op het verbeteren van het control framework hetgeen nodig is om een In Control Statement (ICS) af te kunnen leggen. Door de toegenomen regeldruk en de wens om aantoonbaar in control te zijn heeft er een verdere professionalisering van de documentatie omtrent risico's en controls plaatsgevonden. Aantoonbaar in control is een belangrijke pijler binnen de strategie van CZ groep. Op grond van alle mechanismen voor governance en control heeft het Bestuursteam voldoende inzicht en zekerheden om te concluderen dat de interne risicobeheersing- en controlesystemen naar behoren werkten in 2025. Mede door aanvullende werkzaamheden bestaat er voldoende zekerheid over de betrouwbaarheid van de financiële verslaggeving.

De bestuurders geven een In Control Statement (ICS) af. Daarin leggen zij verantwoording af aan het Bestuursteam over de effectiviteit van de interne beheersing met betrekking tot de belangrijkste bedrijfsprocessen. De afdelingen Risk en Compliance beoordelen vanuit de tweedelijns functie het opgeleverde ICS, onder meer voor wat betreft de aantoonbare werking van de key controls. De IAD toetst aan de hand van het auditplan de werking van de key controls voor beheersing en verslaggeving.

## 6 Risicomanagement

Het Bestuursteam is verantwoordelijk voor de opzet en werking van de interne risicobeheersing- en controlesystemen van CZ groep. Deze systemen hebben als doel om voldoende zekerheid te bieden ten aanzien van het beheersen van risico's. Het risicobeheersingssysteem is ingebed op strategisch, tactisch en operationeel niveau. Dit stimuleert een bedrijfscultuur met voldoende aandacht voor risicobeheersing.

CZ zorgkantoor richt haar systeem van interne beheersing in op basis van de uitvoeringstaken Wlz en de aan deze taken gekoppelde eisen. Periodiek vindt er een beoordeling plaats of de ingerichte organisatie nog voldoet aan de gestelde eisen, vooral gebaseerd op de geldende wet- en regelgeving binnen de Wlz.

Ieder kwartaal wordt met een risicorapportage aandacht gegeven aan de ontwikkeling van de belangrijkste risico's, de effectiviteit van de risicobeheersing- en controlesystemen en eventuele knelpunten daarin.

CZ zorgkantoor heeft de ambitie om in 2026 het risicomanagementsysteem verder te versterken. Het zorgkantoor gaat haar key processen en key beheersmaatregelen vastleggen en monitoren, dit in het kader van de doorontwikkeling naar aantoonbaar in control.

### Fraudebeheersing

Uitgangspunt van ons fraudebeheersingsbeleid is dat fraude als vorm van niet integer handelen niet getolereerd wordt. Het schaadt het vertrouwen in ons zorgkantoor, zet de betaalbaarheid onder druk en is vanuit maatschappelijk oogpunt niet aanvaardbaar. Het doel van fraudebeheersing is fraude zo veel mogelijk te voorkomen. En indien fraude desondanks voorkomt dit tijdig te signaleren en de schade te beperken. Dit bereiken we door frauderisico's als integraal onderdeel van de bedrijfsvoering te beheersen door het tijdig signaleren, afhandelen en terugdringen van fraude. Bijvoorbeeld door controle op budgetverantwoording en declaratie van productieafspraken in het kader van de Wet langdurige zorg (Wlz) doormiddel van signaallijsten of klantsignaleringsysteem.

De organisatie rondom externe frauderisico's is bij CZ groep ingericht volgens het Enterprise Risk Management (ERM) 'Three lines'-model, namelijk de divisies (eerste lijn), risk (tweede lijn) en de Interne Auditdienst (derde lijn). De divisies zijn primair verantwoordelijk voor het signaleren en beheersen van frauderisico's. Tevens voeren zij periodiek een Systematische Integriteit Risico Analyse (SIRA) uit. Hierin is ook specifieke aandacht voor risico's op corruptie en omkoping. Binnen de eerste lijn zijn fraudecontactpersonen benoemd. Zij zijn het eerste aanspreekpunt binnen divisies en creëren en onderhouden fraudebewustzijn.

Voor fraude door medewerkers (interne fraude) geldt het Protocol Interne Incidenten. Het Protocol Interne Incidenten is een procedure onder het integriteitbeleid en dat ziet ook specifiek op voorkoming van omkoping en corruptie. Indien er een melding van een incident wordt gedaan zal het Incidententeam zo spoedig mogelijk maar uiterlijk binnen vijf werkdagen vaststellen welke vervolgstappen er naar aanleiding van die melding moeten worden uitgevoerd. Het Incidententeam is hierin opdrachtgever. Het Incidententeam zal voor de uitvoering van een onderzoek altijd een intern bedrijfs onderdeel of externe partij inschakelen, afhankelijk van de meest gepaste manier voor het onderzoeken van het incident. Hiermee zorgt CZ groep ervoor dat elk incident onafhankelijk en

objectief onderzocht kan worden. Diverse bedrijfsonderdelen kunnen hiervoor ingeschakeld worden zoals onder meer: Bureau Bijzonder Onderzoek (BBO), Interne Auditdienst (IAD) of andere bedrijfsonderdelen zoals bijvoorbeeld ICT als het gaat over e-mail of internetgebruik. Ook kan er gebruik gemaakt worden van een externe partij zoals een advocaat of onderzoeksbureau. In 2025 is er geen sprake geweest van interne incidenten bij CZ zorgkantoor.

De IAD is verantwoordelijk voor een onafhankelijke en objectieve periodieke toetsing van de effectiviteit van de beheersing van interne en externe frauderisico's. De conclusies uit deze toetsing worden gerapporteerd aan het Bestuursteam. Daarnaast worden, in afstemming met de externe accountant van CZ groep, door de IAD aanvullende audits of controles uitgevoerd.

CZ groep voert periodieke een Systematische Integriteit Risico Analyse (SIRA) uit. Daaronder valt ook belangenverstrengeling en corruptie en omkoping als risico. Een verhoogde kans van fraude zien wij onder andere in de feitelijke levering van zorg in zowel PGB als Zorg in natura (ZIN). Wij nemen maatregelen om fraude zo veel mogelijk te voorkomen en zo goed mogelijk op te sporen, bijvoorbeeld door het uitvoeren van huisbezoeken voor PGB en een materiele controle voor ZIN. Wij beheersen interne en externe frauderisico's als integraal onderdeel van onze bedrijfsvoering middels preventie, tijdig signaleren en onderzoeken van fraude.

Dit verslagjaar constateerden we via fraudeonderzoeken dat er 1,6 miljoen euro ten onrechte is gedeclareerd (2024: 0,3 miljoen euro).

## Actuele risico's

Ieder halfjaar stelt de directie van de Wlz-uitvoerder een risicorapportage vast, waarin de ontwikkelingen ten aanzien van de grootste risico's voor CZ zorgkantoor worden gevolgd. Gedurende het jaar kan door verschillende ontwikkelingen de impact van risico's veranderen. Onderstaand zijn de actuele risico's voor CZ zorgkantoor beschreven.

### Zorgplicht onder druk

De zorgplicht is een open en niet absoluut haalbare norm. CZ zorgkantoor organiseert tijdige, bereikbare en kwalitatief goede zorg. Ondanks grote inspanning komt dat organiseren op onderdelen onder druk. Dat zet druk op de zorgplicht, waarbij het tegelijkertijd ook een doel is om de zorg betaalbaar te houden. In 2025 is nagenoeg 97% (2024: 96%) van de cliënten tijdig voorzien van Wlz zorg. Er wordt intensief gemonitord op wachtlijsten en doorlooptijden. Ondanks de daling in de wachtlijsten (VenV) zijn deze nog steeds omvangrijk. Op de langere termijn wordt het steeds uitdagender voor het CZ zorgkantoor om bepaalde cliënten tijdig te voorzien van de benodigde zorg. Hierbij spelen externe ontwikkelingen, waarop het CZ zorgkantoor weinig invloed heeft. In Nederland stijgt namelijk de zorgvraag en loopt het personeelstekort in de zorg op. Steeds meer vacatures zijn moeilijk in te vullen. Dit levert risico's op voor de toegang en kwaliteit van zorg en de kosten van zorg (door de schaarste van het aanbod en stijgende lonen). De werkdruk voor zorgmedewerkers komt de aantrekkelijkheid van de zorg als werkgever niet ten goede. Mogelijk zet dit op langere termijn extra druk op het arbeidsaanbod. Duurzame oplossingen en echte veranderingen zijn nodig om tot een oplossing te komen. Intern zetten we in op uitbreiding bemiddelingscapaciteit en extern op capaciteitsuitbreidingen bij aanbieders vooral extramuraal.

Als het CZ zorgkantoor geen tijdige zorg kan bieden, heeft de Wlz-uitvoerder (de zorgverzekeraar van cliënt) de plicht alsnog tijdig zorg (meestal door het ziekenhuis of wijkverpleging) te organiseren.

CZ zorgkantoor heeft, net als alle andere Wlz-uitvoerders, medio-2025 een compliance alarm ontvangen van de NZa over de verantwoording op de zorgplicht. De NZa heeft zorgen dat de Wlz-uitvoerders op 1 januari 2027 niet voldoen aan de verplichtingen uit de Regeling Uitvoeringsverslag/Financieel verslag. CZ zorgkantoor heeft maatregelen genomen om voor de betreffende deadline te voldoen aan de gestelde eisen.

### Risico IT-beveiliging PGB-portaal 2.0 afgenomen

In 2025 hebben zich op dit gebied de volgende ontwikkelingen plaatsgevonden. Voor pgb2.0 voert de SVB een wetstcontrole uit over 2025. De prognose van de SVB laat positieve uitkomsten zien ten aanzien van de rechtmatigheid van de pgb-kosten. Op basis hiervan verwacht de auditdienst van de SVB een goedkeurende controleverklaring af te kunnen geven.

Nadat de ADR de voorverkenning van een ISAE 3402 type 2 over 2025 had onderzocht en positief had teruggekoppeld heeft VWS veranderingen doorgevoerd in de governance. De programmadirectie pgb is per 1 september 2025 ontbonden. De taken worden voortgezet: domeinoverstijgend beleid en opdrachtgeverschap gaat naar directie Langdurige Zorg, de IV-uitvoering wordt samengevoegd bij Realisatie, de regietaken gaan naar het Regiebureau pgb, evenals de contacten voor de assurance-audits.

We zullen de voortgang van voornoemde ontwikkelingen blijven monitoren.

### Exploitatierisico

Het zorgkantoor heeft de afgelopen jaren door negatieve exploitatieresultaten ingeteerd op haar reserves. Doelstelling is om de uitvoering van de wettelijke taken doelmatig en kostenefficiënt te organiseren, zodat de beheerskosten binnen het door de NZa vastgestelde uitvoeringsbudget blijven. Aan de hand van een financieel plan gericht op doorbelastingsherijking, kostenbeheersing en betere inzet van capaciteit moet het negatieve exploitatieresultaat omgebogen worden naar een positief exploitatieresultaat om te voorkomen dat er een financieel onhoudbare situatie voor het zorgkantoor ontstaat.

### Wet- en regelgeving

CZ zorgkantoor monitort continu de bestaande wet- en regelgeving op wijzigingen en houdt de introductie van nieuwe wet- en regelgeving in het oog. Nieuw in 2025 was het CZ-brede KOWI-overleg (kern overleg wetsignalering implementatie). Centraal in dit overleg staat het bespreken van nieuwe regelgeving en het beleggen van de verantwoordelijkheid voor de implementatie hiervan. Dit is een nieuw proces met gebruikmaking van nieuwe methodieken voor het signaleren van wetgeving, zoals RSS-feeds. Het is een hele grote stap vooruit, maar het proces bevindt zich nog wel in de verkenningsfase vooral ook qua implementatie. Belangrijke actuele ontwikkelingen zijn de Wet open overheid (Woo) -waar van de passieve tak reeds in werking is getreden en waarvan de actieve tak op een later moment wordt ingevoerd- en de ontwikkelingen rondom Europese regelgeving op het gebied van kunstmatige intelligentie en weerbaarheid van ICT systemen (de AI Act). Daarnaast zijn specifiek voor het zorgkantoor ook de NIS2-richtlijn die gericht is op het verbeteren van de cyberbeveiliging en de weerbaarheid van essentiële diensten en de Wet Domeinoverstijgende Samenwerking (DOS) van belang.

# 7 Duurzaamheid

CZ groep is een sociale organisatie met een maatschappelijk mandaat die streeft naar gelijkwaardige toegang tot zorg, voor al onze verzekerden. Dit doen we zonder winstoogmerk. We nemen onze verantwoordelijkheid voor het ondersteunen van onze huidige verzekerden én de toekomst van de zorg en het stelsel. Onze betrokkenheid bij mens en maatschappij zit in het hart van ons businessmodel en is verweven in onze strategie en ons dagelijks werk.

Ook onderwerpen als welzijn, klimaat, mensenrechten en arbeidsvoorwaarden hebben onze aandacht. Daar waar ruimte is, maken we ons sterk voor positieve veranderingen op deze gebieden. Negatieve impact reduceren we daar waar mogelijk. Direct, door dingen zelf beter te doen. Of indirect, door invloed uit te oefenen. Dat doen we binnen de kaders van onze eigen bedrijfsactiviteiten, maar ook op activiteiten in onze waardeketen.

## Klimaatmitigatie in de gezondheidszorg

Milieuverontreiniging en (de daarmee samenhangende) klimaatverandering brengen ingrijpende gevolgen met zich mee voor onze leefomgeving en gezondheid. Als samenleving kunnen we ons collectief inzetten om onze negatieve impact op milieu en klimaat terug te brengen, zodat de wereld ook voor toekomstige generaties een leefbare plek blijft. CZ groep draagt hier waar mogelijk en impactvol aan bij.

Wij volgen de algemene doelen van de Green Deal Duurzame Zorg 3.0 (GDDZ 3.0). Deze doelen zijn afgeleid van het Akkoord van Parijs en het Klimaatakkoord en daarmee gebaseerd op wetenschap.

## Beleid

CZ groep is, zowel individueel als via Zorgverzekeraars Nederland (ZN), aangesloten bij de Green Deal Duurzame Zorg 3.0 (GDDZ 3.0). Deze afspraak richt zich op het reduceren van broeikasgassen en het realiseren van klimaatmitigatie in de zorgsector. Het gezamenlijke beleid van ZN is vastgelegd in het Sectoraal uitvoeringsplan GDDZ 3.0 voor zorgverzekeraars (looptijd 2022-2026), dat publiek toegankelijk is via de website van ZN. Dit plan is opgesteld in lijn met het Klimaatakkoord van Parijs, het Nederlandse Klimaatakkoord en het Energieakkoord, en vormt voor CZ groep de basis van onze aanpak om de CO<sub>2</sub>-impact van zorg te beperken.

## Doelstellingen

- Het uitvoeringsplan richt zich op drie kernelementen voor CO<sub>2</sub>-reductie:
- Verduurzaming van zorgvastgoed.
- Duurzame mobiliteit.
- Het identificeren en aanpakken van andere CO<sub>2</sub>-hotspots.

### **Uitvoering en monitoring**

De bijdrage van zorgverzekeraars aan de verduurzaming van de zorgsector is gericht op het hele zorgveld. CZ groep geeft invulling aan deze doelstellingen via het zorginkoopbeleid en de -contractering. Duurzaamheid wordt structureel meegenomen in gesprekken met zorgaanbieders en leveranciers. Relevante onderwerpen uit het uitvoeringsplan worden jaarlijks uitgewerkt in het zorginkoopbeleid, dat uiterlijk 1 juni van het voorgaande jaar openbaar wordt gemaakt. De voortgang wordt gevolgd via sectorale instrumenten en de 'Monitor Duurzaamheid en Gezondheid' van het RIVM. Transparantie is geborgd via het Transparantiedocument Duurzame Zorg en het jaarlijks gepubliceerde zorginkoopbeleid.

### **Scope, samenwerking en verantwoordelijkheid**

De GDDZ 3.0 is ondertekend door een breed spectrum aan stakeholders, waaronder de Rijksoverheid, branche- en koepelorganisaties, kennisinstellingen, zorgaanbieders, wetenschappelijke verenigingen, zorgverzekeraars en zorgkantoren, banken, leveranciers en producenten. CZ groep werkt samen met deze partijen en streeft naar een gelijkgerichte aanpak om administratieve lasten te beperken en de impact te vergroten. Binnen CZ groep ligt de verantwoordelijkheid voor uitvoering bij het Bestuursteam, onder leiding van de bestuurder Zorg.

*Tilburg, 26 maart 2026*

Joep de Groot en Suzanne van Veen - Wubben  
Directie CZ zorgkantoor B.V.



# Jaarrekening 2025

# 1 Balans per 31 december 2025

(na resultaatbestemming)

## Activa

(x 1.000 euro)		31 december 2025	31 december 2024
<b>Vlottende activa</b>			
<i>Vorderingen</i>			
Overige vorderingen	[1]	8.598	7.496
Overlopende activa		<u>78</u>	<u>60</u>
		8.675	7.556
Liquide middelen	[2]	5.644	7.471
		<u>14.320</u>	<u>15.027</u>

[..] De tussen haakjes opgenomen nummers verwijzen naar corresponderende nummers in de toelichtingen.

## Passiva

(x 1.000 euro)		31 december 2025	31 december 2024
<b>Eigen vermogen</b>	[3]		
Gestort en opgevraagd kapitaal		20	20
Agio		20	20
Wettelijke reserve uitvoering Wlz		2.646	4.219
		<u>2.686</u>	<u>4.259</u>
<b>Kortlopende schulden</b>			
Rekening-courant Zorginstituut Nederland (ZiNL)	[4]	7.821	7.746
Rekening-courant groepsmaatschappijen	[5]	3.547	2.759
Overlopende passiva		265	263
		<u>11.633</u>	<u>10.768</u>
		<u><u>14.320</u></u>	<u><u>15.027</u></u>

## 2 Winst- en verliesrekening over 2025

(x 1.000 euro)	2025	2024
<b>Bijdragen Fonds langdurige zorg</b>	[6] 59.659	54.770
<b>Som der Bedrijfslasten</b>	[7] -61.645	-53.965
	-1.987	805
Interest rekening-courant	414	471
<b>Resultaat</b>	<b>-1.572</b>	<b>1.276</b>

## 3 Toelichting op de jaarrekening 2025

### Algemeen

De activiteiten van de vennootschap bestaan uit de uitvoering als Wlz-uitvoerder van de Wet langdurige zorg (Wlz) voor de instellingen die gevestigd zijn in de regio's Zuidoost Brabant, West-Brabant, Zeeland, Zuid-Limburg, Zuid-Hollandse Eilanden en Haaglanden.

CZ zorgkantoor B.V. (KvK nummer 18082424) statutair gevestigd te Tilburg, kantoorhoudende aan de Ringbaan West 236, 5038 KE Tilburg, maakt deel uit van een groep met aan het hoofd Onderlinge Waarborgmaatschappij CZ groep U.A. te Tilburg. De financiële gegevens van CZ zorgkantoor B.V. zijn opgenomen in de geconsolideerde jaarrekening 2025 van Onderlinge Waarborgmaatschappij CZ groep U.A. te Tilburg.

### Verslaggevingsperiode

Deze jaarrekening heeft betrekking op het boekjaar 2025, dat is geëindigd op balansdatum 31 december 2025.

### Inrichting jaarverslaggeving

De jaarrekening is in overeenstemming met de verslaggevingsvoorschriften in Nederland, zoals opgenomen in Titel 9, Boek 2 van het Burgerlijk Wetboek en de Richtlijnen voor de Jaarverslaggeving voor middelgrote ondernemingen. De jaarrekening is opgesteld op basis van de continuïteitsveronderstelling.

In de jaarrekening is geen kasstroomoverzicht opgenomen. Het geconsolideerde kasstroomoverzicht is opgenomen in de geconsolideerde jaarrekening Onderlinge Waarborgmaatschappij CZ groep U.A.

### Grondslagen voor de waardering van activa en passiva

Activa en passiva worden tegen nominale waarde opgenomen, tenzij anders vermeld in de verdere grondslagen. Een actief wordt in de balans opgenomen wanneer het waarschijnlijk is dat de toekomstige economische voordelen naar de onderneming zullen toevloeien en de waarde daarvan betrouwbaar kan worden vastgesteld. Activa die hier niet aan voldoen worden niet in de balans verwerkt, maar worden aangemerkt als niet in de balans opgenomen activa. Een verplichting wordt in de balans opgenomen wanneer het waarschijnlijk is dat de afwikkeling daarvan gepaard zal gaan met een uitstroom van middelen die economische voordelen in zich bergen en de omvang van het bedrag waartegen de afwikkeling zal plaatsvinden op betrouwbare wijze kan worden vastgesteld. Onder verplichtingen worden mede voorzieningen begrepen. Verplichtingen die hier niet aan voldoen worden niet in de balans opgenomen, maar worden verantwoord als niet in de balans opgenomen verplichtingen.

Activa en passiva worden gesaldeerd en voor het netto bedrag in de balans opgenomen als CZ zorgkantoor B.V. een wettelijke of contractuele bevoegdheid heeft om bedragen te salderen en tevens het stellige voornemen heeft om het saldo als zodanig af te wikkelen.

Op de balans zijn alle vorderingen en verplichtingen op grond van de uitvoering van de Wlz opgenomen. De kosten van verstrekkingen en subsidies waarover geen risico wordt gelopen, zijn niet in de winst- en verliesrekening opgenomen.

De jaarrekening wordt gepresenteerd in euro's, wat tevens de functionele valuta is van de onderneming. Alle bedragen zijn vermeld in duizenden euro's, tenzij anders wordt aangegeven.

In de jaarrekening zijn afrondingsverschillen niet gecorrigeerd. Hierdoor kan er sprake zijn van afrondingsverschillen, zowel in de tellingen als tussen de tabellen.

### **Gebruik van schattingen**

Bij het opstellen van de jaarrekening maakt de directie, in overeenstemming met algemeen geldende grondslagen, bepaalde schattingen en veronderstellingen die medebepalend zijn voor de opgenomen bedragen. De feitelijke resultaten kunnen van deze schattingen afwijken.

### **Resultaatbestemming**

Het resultaat ad -1.572.299 euro is onttrokken aan de wettelijke reserve uitvoering Wlz. De wettelijke reserve is volledig beklemd op grond van de uitvoeringsregels van de Wet langdurige zorg.

### **Grondslagen voor de resultaatbepaling**

Het resultaat wordt bepaald als het verschil tussen de opbrengst en alle hiermee verbonden, aan het boekjaar toe te rekenen, kosten. De kosten worden bepaald met inachtneming van de hiervoor vermelde algemene waarderingsgrondslagen.

In de winst- en verliesrekening worden de baten en lasten verantwoord die gedurende het boekjaar voortvloeien uit de bedrijfsactiviteiten. De resultaten worden geheel gerealiseerd in Nederland.

Baten worden in de winst-en-verliesrekening opgenomen wanneer een vermeerdering van het economisch potentieel, samenhangend met een vermeerdering van een actief of een vermindering van een verplichting, heeft plaatsgevonden waarvan de omvang betrouwbaar kan worden vastgesteld. Lasten worden verwerkt wanneer een vermindering van het economisch potentieel, samenhangend met een vermindering van een actief of een vermeerdering van een verplichting, heeft plaatsgevonden waarvan de omvang betrouwbaar kan worden vastgesteld.

## 4 Toelichting op de balans per 31 december 2025

### 1 Overige vorderingen

De specificatie van de overige vorderingen luidt als volgt:

	2025	2024
Centraal Administratie Kantoor	1.737	10
Vorderingen inzake onrechtmatige betalingen Wlz	4.494	3.562
Vorderingen inzake onrechtmatige betalingen AWBZ	2.367	3.924
	<b>8.598</b>	<b>7.496</b>

CZ zorgkantoor B.V. voert in opdracht van het Ministerie van Volksgezondheid, Welzijn en Sport, compensatiebetalingen uit aan hulpmiddelenleveranciers, waarna de bedragen via een digitale opdracht worden teruggevorderd bij het CAK. In 2024 vond geen opdracht van het Ministerie van Volksgezondheid, Welzijn en Sport plaats.

De vorderingen inzake onrechtmatige betalingen Wlz en AWBZ hebben betrekking op terugvorderingen op PGB budgethouders en terugvorderingen op zorgverleners. Met ingang van 2025 zijn de Wlz- en AWBZ-vorderingen verantwoord onder overige vorderingen. De vergelijkende cijfers zijn ten behoeve van vergelijkbaarheid hierop aangepast. Dit betreft de vorderingen op AWBZ-gerechtigden, uit hoofde van de inning van eigen bijdragen alsmede de terugvordering van voorschotten inzake PGB tot en met subsidiejaar 2014 en vorderingen PGB-Wlz vanaf subsidiejaar 2015 die ten onrechte door de Sociale Verzekeringsbank (SVB) zijn uitbetaald aan budgethouders. Over deze vorderingen loopt de vennootschap geen risico. Voorwaardelijk hierbij is dat de zorgkantoren 'goed huisvaderschap' nastreven.

### 2 Liquide middelen

De liquide middelen bestaan uit tegoeden in rekening-courant bij banken en staan ter vrije beschikking aan de vennootschap.

### 3 Eigen vermogen

Het verloopoverzicht van het eigen vermogen luidt als volgt:

	Gestort en opgevraagd kapitaal	Agio	Wettelijke reserve uitvoering Wlz	Totaal
Stand per 1 januari 2024	20	20	2.943	2.983
Resultaat 2024	-	-	1.276	1.276
Stand per 31 december 2024	20	20	4.219	4.259
Resultaat 2025	-	-	-1.572	-1.572
<b>Stand per 31 december 2025</b>	<b>20</b>	<b>20</b>	<b>2.646</b>	<b>2.686</b>

#### Gestort en opgevraagd kapitaal

Het aandelenkapitaal bestaat uit 20 gewone aandelen à 1.000 euro.

#### Agio

In de agioreserve zijn begrepen de stortingen op aandelen die de nominale waarde te boven gaan.

#### Wettelijke reserve uitvoering Wlz

In deze reserve is het cumulatief financieel resultaat op de beheerskostenexploitatie opgenomen. De wettelijke reserve is onderworpen aan artikel 4.6 van het besluit Wfsv. Voor deze reserve geldt een maximering van 20% van het ter beschikking gestelde budget beheerskosten Wlz-uitvoerders en het budget beheerskosten Wlz voor zorgkantoren. Het saldo van de herverdeling op basis van de clearinghouse constructie door het ZiNL wordt niet meegenomen in de berekening van de overschrijding.

De wettelijke reserve uitvoering Wlz is tot en met 2024 vastgesteld door ZiNL.

### 4 Rekening-courant Zorginstituut Nederland (ZiNL)

De specificatie luidt als volgt:

	2025	2024
Voorschotten persoonsgebonden budgetten (PGB-AWBZ)	5.046	5.460
Overige te verrekenen met fonds langdurige zorg	2.775	2.286
	<b>7.821</b>	<b>7.746</b>

## 5 Rekening-courant groepsmaatschappijen

De vorderingen op dan wel de schulden aan groepsmaatschappijen bestaan voornamelijk uit doorbelaste kosten voor dienstverlening van de Onderlinge Waarborgmaatschappij CZ groep U.A., waarover geen rente wordt berekend. Er zijn geen zekerheden gesteld, noch is er een aflossingsschema overeen gekomen.

# Niet in de balans opgenomen rechten en verplichtingen

## Zorginkoopcontracten

CZ zorgkantoor B.V. heeft met een aantal zorgaanbieders in de regio's Zuidoost Brabant, West-Brabant, Zeeland, Zuid-Limburg, Zuid-Hollandse Eilanden en Haaglanden zorginkoopcontracten afgesloten met een looptijd van een jaar. Met het merendeel van de zorgaanbieders zijn meerjarige overeenkomsten afgesloten. De hoogte van de verplichting is maximaal gelijk aan de te verwachten zorgkosten van deze zorgaanbieders.

## Fiscale positie

CZ zorgkantoor B.V. is een besloten vennootschap en uit dien hoofde vennootschapsbelastingplichtig. De resultaten bestaan echter (alleen) uit overschotten of tekorten op het uit het Fonds langdurige zorg ter beschikking gestelde beheerskostenbudget. Deze resultaten worden, wettelijk dwingend, opgenomen in een wettelijke reserve uitvoering Wlz. Indien CZ zorgkantoor B.V. zijn licenties voor de uitvoering van de Wlz zou verliezen, dient de egalisatiereserve afgedragen te worden aan het Fonds langdurige zorg. Dit betekent dat de egalisatiereserve in de fiscale verantwoording verwerkt wordt als een voorziening en er fiscaal altijd een nihil-resultaat ontstaat.

Voorts is CZ zorgkantoor B.V. voor zijn primaire activiteiten niet-belastingplichtig voor de omzetbelasting. Voor de omzetbelasting bestaat een fiscale eenheid, ter voorkoming van cumulatie van belastingdruk op de collectief gedragen en op bedrijfseconomische grondslagen doorberekende organisatiekosten. Deze fiscale eenheid bestaat uit Onderlinge Waarborgmaatschappij CZ groep U.A., CZ Zorgverzekeringen N.V., OHRA Zorgverzekeringen N.V., Centrale Zorgverzekeringen NZV N.V. en CZ zorgkantoor B.V. Als gevolg van de fiscale eenheid zijn vermelde juridische entiteiten hoofdelijk aansprakelijk voor de hieruit komende rechten en verplichtingen.

## 5 Toelichting op de winst- en verliesrekening over 2025

### 6 Bijdragen Fonds langdurige zorg

Deze bijdragen bestaan uit de budgetten beheerskosten van de respectievelijke zorgkantoren voor de uitvoering van de Wlz.

De specificatie luidt als volgt:

	2025	2024
Budgetten beheerskosten	59.659	54.770
	<u>59.659</u>	<u>54.770</u>

### 7 Som der Bedrijfslasten

De bedrijfskosten bestaan voor het grootste deel uit door Onderlinge Waarborgmaatschappij CZ groep U.A. op basis van actuele verdeelsleutels doorberekende beheerskosten. Deze beheerskosten omvatten ook een deel van de bezoldiging van bestuur en commissarissen en de honoraria van de externe accountantsorganisatie. CZ zorgkantoor B.V. heeft evenals voorgaand jaar geen werknemers in dienst. De werkzaamheden worden verricht door personeel van Onderlinge Waarborgmaatschappij CZ groep U.A. De hiermee gemoeide personeels- en overige kosten zijn een onderdeel van de doorberekende beheerskosten. Direct toe te rekenen kosten komen rechtstreeks ten laste van CZ zorgkantoor B.V.

## WNT-verantwoording 2025 van de WNT-instellingen behorend tot Onderlinge Waarborgmaatschappij CZ groep U.A.

De Wet normering topinkomens (WNT) is van toepassing op CZ zorgkantoor B.V. Het voor CZ zorgkantoor B.V. van toepassing zijnde bezoldigingsmaximum in 2025 is 342.000 euro. Dit bezoldigingsmaximum is gebaseerd op basis van de volgende op CZ groep van toepassing zijnde regelgeving: het WNT-maximum voor de zorgverzekeraars met meer dan 1.000.000 verzekerden.

### *Algemene toelichting*

Tot en met 2021 is de WNT-verantwoording opgesteld op totaal samengevoegd niveau op basis van de bezoldiging aan natuurlijke personen, terwijl in geval van WNT-instellingen binnen een groep de verantwoording per WNT-instelling op basis van ten laste van deze WNT-instelling komende kosten voor de uitoefening van de functie van topfunctionarissen werd verwacht. Het ministerie van Binnenlandse Zaken en Koninkrijksrelaties (hierna: 'BZK') heeft dit in november 2022 bij de publicatie van de Uitvoeringsregeling WNT 2023 aangegeven. Met de wijziging van artikel 5c derde lid in de Uitvoeringsregeling WNT 2023 is duidelijkheid ontstaan over de wijze van verantwoorden. Echter door de conversie van topfunctionarissen in dienstbetrekking naar topfunctionarissen zonder dienstbetrekking en verantwoording per WNT-instelling in plaats van op totaalniveau zijn knelpunten ontstaan ten aanzien van zowel de verantwoording als de controle van WNT-groepsverantwoordingen. Deze knelpunten hebben tot (norm)onduidelijkheid geleid ten aanzien van het bezoldigingsbegrip, de omvang van het dienstverband (deeltijdfactor dan wel uren-inzet), het individueel toepasselijke bezoldigingsmaximum en hieruit resulterend een mogelijke onverschuldigde betaling in de verantwoording van 2023 en zijn voor de verantwoording van 2025 nog altijd actueel.

De WNT-groepsverantwoordingsproblematiek kwam naar voren als gevolg van de wijziging in de Uitvoeringsregeling WNT 2023, maar werd in de kern veroorzaakt door een al vele jaren bestaande weeffout in de WNT. Het ministerie van BZK gaf aan dat reparatie van de wetgeving (2e Evaluatiewet WNT) op z'n vroegst vanaf 2025 in werking kan treden, maar inmiddels is duidelijk dat dit langer op zich laat wachten. Voor de tussenliggende jaren moet derhalve gezocht worden naar een oplossing. Voor de WNT-groepsverantwoording 2022 heeft dit geleid tot het voor één jaar buiten de controlescope van accountants plaatsen van de WNT-groepsverantwoording. Dit bood WNT-instellingen de mogelijkheid om de WNT-groepsverantwoording 2022 ongewijzigd te laten en hiermee werd een overgangperiode in 2023 gerealiseerd om de problematiek op te lossen. Het ministerie van BZK heeft naar aanleiding van een brief van Zorgverzekeraars Nederland aangegeven meer duidelijkheid te verschaffen middels het Verantwoordingsmodel WNT 2023. Dit model is eind april 2023 gepubliceerd, waarbij aandacht wordt gevraagd voor de WNT-groepsverantwoording, maar de verwachte nadere duiding is niet toereikend opgenomen.

Ondanks alle inspanningen van verschillende partijen die na april 2023 zijn gedaan om de problematiek op te lossen dan wel middels het verkrijgen van duidelijkheid over de norm, dan wel middels aanpassing van de Regeling Sectorale Bezoldigingsnorm Topfunctionarissen Zorgverzekeraars, dan wel middels een tijdelijke uitvoeringsregeling WNT, dan wel anderszins, is de WNT-groepsverantwoordingsproblematiek tot op heden niet opgelost. Het ministerie van BZK heeft vastgehouden aan uitvoering van de WNT-groepsverantwoording op basis van de nadere uitleg zoals opgenomen in de memorie van toelichting bij de Uitvoeringsregeling WNT 2023. Deze blijft gelden voor de WNT-verantwoording over 2025.

### *Nadere toelichting WNT-groepsverantwoordingsproblematiek*

Zoals hiervoor opgenomen heeft de wijziging in de Uitvoeringsregeling WNT 2023 in het geval van intra-groep detachering geresulteerd in verantwoordingsproblematiek ten aanzien van het bezoldigingsbegrip, de omvang van het dienstverband (deeltijdfactor dan wel uren-inzet), het individueel toepasselijke bezoldigingsmaximum en hieruit resulterend een mogelijke onverschuldigde betaling. De oorzaak hiervan is dat in de wet- en regelgeving ten aanzien van genoemde elementen voor topfunctionarissen waarbij sprake is van intra-groep detachering, geen dan wel geen eenduidige norm opgenomen. Hierdoor zijn wij genoodzaakt om eigen interpretaties toe te passen over wat als bezoldiging, deeltijdfactor c.q. uren-inzet, individueel toepasselijke bezoldigingsmaximum en hieruit resulterende onverschuldigde betaling verantwoord moet worden.

In de WNT-verantwoordingsmodellen 2023, 2024 en 2025 is ter verduidelijking van artikel 5c derde lid van de Uitvoeringsregeling 2023, 2024 en 2025 opgenomen dat voor de WNT-verantwoording de vereiste gegevens per topfunctionaris, waarbij sprake is van intra-groep detachering, vastgelegd moeten zijn. Dit heeft betrekking op de deeltijdfactor (na 13<sup>e</sup> maand van de functie vervulling), de uren-inzet (in 1<sup>e</sup> 12 maanden van de functie-vervulling) en de doorbelaste kosten voor de vervulling van de functie van topfunctionaris. Hieronder is per element een toelichting op de problematiek opgenomen.

### *Bepaling deeltijdfactor*

Ter verduidelijking van hoe de deeltijdfactor bepaald moet worden als een leidinggevende topfunctionaris bij meerdere rechtspersonen werkzaam is binnen een groep van rechtspersonen, waarvan twee of meer rechtspersonen kwalificeren als WNT-instelling, is in oktober 2023 een Q&A gepubliceerd. Hierbij is opgenomen dat de deeltijdfactor bepaald moet worden op basis van hetgeen is vastgelegd in de arbeidsovereenkomst, afgesloten met de holding of de personeelsvereniging, dan wel hetgeen is vastgelegd in de statuten, waarbij tevens vastgesteld moet worden of hetgeen is afgesproken c.q. vastgesteld, overeenkomt met de praktijk. De toepassing hiervan leidt tot verantwoordings- en controleproblematiek ten aanzien van de deeltijdfactor.

### *Bepaling uren-inzet*

Voor een topfunctionaris, die niet in dienstbetrekking is, dient in de eerste twaalf maanden van de functie vervulling de werkelijke uren-inzet verantwoord te worden. Voor topfunctionarissen waarbij sprake is van intra-groep detachering is veelal geen sprake van een (sluitende) urenregistratie aangezien de topfunctionaris een dienstbetrekking heeft bij een andere rechtspersoon binnen de groep. Indien wel inzicht zou bestaan in de totale werkelijke uren-inzet dan vormt de betrouwbare verdeling van de uren-inzet naar individuele WNT-instellingen een knelpunt. Dit leidt tot verantwoordings- en controleproblematiek ten aanzien van de uren-inzet.

### *Bepaling doorbelaste kosten voor de vervulling van de functie van topfunctionaris*

De doorbelaste kosten voor de vervulling van de functie van topfunctionaris dienen te worden bepaald op basis van artikel 2a van de Uitvoeringsregeling. De toepassing van dit artikel leidt tot verantwoordings- en controleproblematiek. In de wet- en regelgeving is het bezoldigingsbegrip in geval van intra-groep detachering namelijk niet verder uitgewerkt. De kosten voor het vervullen van de functie van topfunctionaris is een open begrip; een limitatieve opsomming in de wet- en regelgeving ontbreekt. Een nadere definiëring van bijvoorbeeld bureaunkosten en hoe gemeenschappelijke kosten aan individuele topfunctionarissen, dan wel WNT-instellingen mogen dan wel moeten worden toegerekend is niet opgenomen. Tenslotte is voor de verdeling van de totale kosten naar individuele (WNT-) instellingen in de WNT geen objectieve norm opgenomen.

De normonduidelijkheid ten aanzien van vorenstaande werkt door in het individueel toepasselijke bezoldigingsmaximum en daarmee een mogelijke onverschuldigde betaling. Uit vorenstaande blijkt dat sprake is van normonduidelijkheid op verschillende elementen van de WNT-groepsverantwoording. Daarnaast is het voor ons als WNT-instelling niet mogelijk om over 2023, 2024 en 2025 aan de vereisten voor de benodigde gegevens te voldoen die door het ministerie van BZK in november 2022 en gedurende 2023 zijn gepubliceerd. Hierdoor zijn wij genoodzaakt om eigen aannames en uitgangspunten te hanteren bij het opstellen van de WNT-verantwoording 2025 inclusief vergelijkende cijfers 2024. Deze aannames en gehanteerde uitgangspunten worden hierna nader toegelicht.

## 1. Bezoldiging topfunctionarissen

1a. Leidinggevende topfunctionarissen met dienstbetrekking en leidinggevende topfunctionarissen zonder dienstbetrekking vanaf de 13<sup>e</sup> maand van de functievervulling

Gegevens 2025 - CZ zorgkantoor B.V.		
Bedragen x € 1	J.B.G. de Groot	S.H.C.M. van Veen - Wubben
<b>Functiegegevens</b>	<b>Voorzitter bestuursteam</b>	<b>Bestuurder</b>
Aanvang en einde functievervulling in 2025	01/01-31/12	13/06-31/12
Omvang dienstverband (als deeltijdfactor in fte) <sup>1</sup>	0,168	0,168
Dienstbetrekking? <sup>2</sup>	Nee	Nee
<b>Bezoldiging</b>		
Beloning plus belastbare onkostenvergoedingen	57.426	28.034
Beloningen betaalbaar op termijn	14.464	4.482
<i>Subtotaal</i> <sup>3</sup>	71.889	32.516
Individueel toepasselijke bezoldigingsmaximum <sup>4</sup>	57.426	31.781
-/- Onverschuldigd betaald en nog niet terugontvangen bedrag	N.v.t.	N.v.t.
<b>Bezoldiging</b>	71.889	32.516
Het bedrag van de overschrijding en de reden waarom de overschrijding al dan niet is toegestaan	14.463 cf. Regeling sectorale bezoldigingsnorm topfunctionarissen zorgverzekeraars <sup>4</sup>	735 cf. Regeling sectorale bezoldigingsnorm topfunctionarissen zorgverzekeraars <sup>4</sup>
Toelichting op de vordering wegens onverschuldigde betaling	N.v.t.	N.v.t.

Gegevens 2024 - CZ zorgkantoor B.V.		
Bedragen x € 1	J.B.G. de Groot	S.H.C.M. van Veen - Wubben
Functiegegevens	Voorzitter bestuursteam	Bestuurder
Aanvang en einde functievervulling in 2024	01/01-31/12	N.v.t.
Omvang dienstverband (als deeltijdfactor in fte) <sup>1</sup>	0,152	N.v.t.
Dienstbetrekking? <sup>2</sup>	Nee	
Bezoldiging		
Beloning plus belastbare onkostenvergoedingen	49.542	
Beloningen betaalbaar op termijn	12.531	
<i>Subtotaal</i> <sup>3</sup>	62.073	
Individueel toepasselijke bezoldigingsmaximum <sup>4</sup>	49.542	
<b>Bezoldiging</b>	62.073	

<b>Gegevens 2025 - CZ zorgkantoor B.V.</b>		
<b>Bedragen x € 1</b>	<b>M.D. Donga</b>	<b>R.C. van der Hoof</b>
<b>Functiegegevens</b>	<b>Bestuurder</b>	<b>Bestuurder</b>
Aanvang en einde functievervulling in 2025	01/07-31/12	01/05-31/12
Omvang dienstverband (als deeltijdfactor in fte) <sup>1</sup>	0,168	0,168
Dienstbetrekking? <sup>2</sup>	Nee	Nee
<b>Bezoldiging</b>		
Beloning plus belastbare onkostenvergoedingen	22.920	30.795
Beloningen betaalbaar op termijn	5.921	6.819
<i>Subtotaal</i> <sup>3</sup>	28.841	37.614
Individueel toepasselijke bezoldigingsmaximum <sup>4</sup>	28.949	38.546
-/- Onverschuldigd betaald en nog niet terugontvangen bedrag	N.v.t.	N.v.t.
<b>Bezoldiging</b>	28.841	37.614
Het bedrag van de overschrijding en de reden waarom de overschrijding al dan niet is toegestaan	N.v.t.	N.v.t.
Toelichting op de vordering wegens onverschuldigde betaling	N.v.t.	N.v.t.

Gegevens 2024 - CZ zorgkantoor B.V.		
Bedragen x € 1	M.D. Donga	R.C. van der Hooft
Functiegegevens	Bestuurder	Bestuurder
Aanvang en einde functievervulling in 2024	N.v.t.	N.v.t.
Omvang dienstverband (als deeltijdfactor in fte) <sup>1</sup>	N.v.t.	N.v.t.
Dienstbetrekking? <sup>2</sup>		
Bezoldiging		
Beloning plus belastbare onkostenvergoedingen		
Beloningen betaalbaar op termijn		
<i>Subtotaal</i> <sup>3</sup>		
Individueel toepasselijke bezoldigingsmaximum <sup>4</sup>		
<b>Bezoldiging</b>		

<b>Gegevens 2025 - CZ zorgkantoor B.V.</b>		
<b>Bedragen x € 1</b>	<b>P. Slager</b>	<b>M. Suijkerbuijk</b>
<b>Functiegegevens</b>	<b>Bestuurder</b>	<b>Bestuurder</b>
Aanvang en einde functievervulling in 2025	01/05-31/12	01/05-31/12
Omvang dienstverband (als deeltijdfactor in fte) <sup>1</sup>	0,168	0,168
Dienstbetrekking? <sup>2</sup>	Nee	Nee
<b>Bezoldiging</b>		
Beloning plus belastbare onkostenvergoedingen	30.421	30.385
Beloningen betaalbaar op termijn	6.531	7.868
<i>Subtotaal</i> <sup>3</sup>	36.952	38.253
Individueel toepasselijke bezoldigingsmaximum <sup>4</sup>	38.546	38.546
-/- Onverschuldigd betaald en nog niet terugontvangen bedrag	N.v.t.	N.v.t.
<b>Bezoldiging</b>	36.952	38.253
Het bedrag van de overschrijding en de reden waarom de overschrijding al dan niet is toegestaan	N.v.t.	N.v.t.
Toelichting op de vordering wegens onverschuldigde betaling	N.v.t.	N.v.t.

Gegevens 2024 - CZ zorgkantoor B.V.		
Bedragen x € 1	P. Slager	M. Suijkerbuijk
Functiegegevens	Bestuurder	Bestuurder
Aanvang en einde functievervulling in 2024	N.v.t.	N.v.t.
Omvang dienstverband (als deeltijdfactor in fte) <sup>1</sup>	N.v.t.	N.v.t.
Dienstbetrekking? <sup>2</sup>		
Bezoldiging		
Beloning plus belastbare onkostenvergoedingen		
Beloningen betaalbaar op termijn		
<i>Subtotaal</i> <sup>3</sup>		
Individueel toepasselijke bezoldigingsmaximum <sup>4</sup>		
Bezoldiging		

Gegevens 2025 - CZ zorgkantoor B.V.		
Bedragen x € 1	C. Tulp	G. Prins
Functiegegevens	Bestuurder	Adviseur
Aanvang en einde functievervulling in 2025	01/07-31/12	01/10-31/12
Omvang dienstverband (als deeltijdfactor in fte) <sup>1</sup>	0,168	0,034
Dienstbetrekking? <sup>2</sup>	Nee	Nee
Bezoldiging		
Beloning plus belastbare onkostenvergoedingen	22.920	2.895
Beloningen betaalbaar op termijn	5.829	0
<i>Subtotaal</i> <sup>3</sup>	28.749	2.895
Individueel toepasselijke bezoldigingsmaximum <sup>4</sup>	28.949	2.895
-/- Onverschuldigd betaald en nog niet terugontvangen bedrag	N.v.t.	N.v.t.
<b>Bezoldiging</b>	28.749	2.895
Het bedrag van de overschrijding en de reden waarom de overschrijding al dan niet is toegestaan	N.v.t.	N.v.t.
Toelichting op de vordering wegens onverschuldigde betaling	N.v.t.	N.v.t.

Gegevens 2024 - CZ zorgkantoor B.V.		
Bedragen x € 1	C. Tulp	G. Prins
Functiegegevens	Bestuurder	Adviseur
Aanvang en einde functievervulling in 2024	N.v.t.	N.v.t.
Omvang dienstverband (als deeltijdfactor in fte) <sup>1</sup>	N.v.t.	N.v.t.
Dienstbetrekking? <sup>2</sup>		
Bezoldiging		
Beloning plus belastbare onkostenvergoedingen		
Beloningen betaalbaar op termijn		
<i>Subtotaal</i> <sup>3</sup>		
Individueel toepasselijke bezoldigingsmaximum <sup>4</sup>		
Bezoldiging		

### Toelichting

#### *Ad 1) Nadere toelichting omvang dienstverband (als deeltijdfactor in fte)*

Vanwege normonduidelijkheid zijn wij genoodzaakt op basis van eigen interpretaties de omvang van het dienstverband als deeltijdfactor in fte te bepalen. De opgenomen deeltijdfactor is gebaseerd op de gehanteerde kostenverdeelsleutel voor de toerekening van salariskosten aan CZ zorgkantoor B.V. vermenigvuldigd met de omvang van de dienstbetrekking van de topfunctionaris, met een maximum van 1 fte.

#### *Ad 2) Nadere toelichting dienstbetrekking*

Vanaf 2022 worden de topfunctionarissen waarbij sprake is van intra-groep detachering niet langer verwerkt als zijnde topfunctionarissen in dienstbetrekking, maar als topfunctionarissen zonder dienstbetrekking in lijn met artikel 5c derde lid van de Uitvoeringsregeling WNT 2024 en 2025. In deze tabel zijn de topfunctionarissen zonder dienstbetrekking, met een dienstverband met de WNT-instelling (intra-groep detachering) opgenomen.

#### *Ad 3) Nadere toelichting bezoldiging*

De opgenomen bezoldiging betreft niet de bezoldiging die de topfunctionaris als natuurlijke persoon ontvangt, maar de doorbelaste kosten aan de WNT-instelling voor het vervullen van de functie van de betreffende topfunctionaris. Vanwege normonduidelijkheid zijn wij genoodzaakt op basis van eigen interpretaties de bezoldiging te bepalen. Wij hebben de bezoldiging op basis van doorbelaste kosten bepaald op basis van de vanuit de salarisadministratie doorbelaste salariskosten vermeerderd met evident aan de topfunctionaris toe te rekenen kosten voor de functievervulling, zoals de leasekosten voor de ter beschikking gestelde auto. Het totaal van deze kosten is toegerekend aan CZ zorgkantoor B.V. op basis van de kostenverdeelsleutel zoals deze gehanteerd wordt. Het eventueel onverschuldigde betaalde maar inmiddels terugbetaalde bedrag is hierop conform de vereisten in mindering gebracht.

Het subtotaal en het totaal van de bezoldiging 2025 en 2024 staan vermeld inclusief de doorbelaste kosten voor beloningen betaalbaar op termijn. De beloningen betaalbaar op termijn tellen echter niet mee bij de bepaling van het sectorale bezoldigingsmaximum voor zorgverzekeraars zoals deze geldt voor topfunctionarissen in dienstbetrekking, zie toelichting bij 4 hieronder.

#### *Ad 4) Nadere toelichting individueel toepasselijke bezoldigingsmaximum*

Voor leidinggevende topfunctionarissen zonder dienstbetrekking met intra-groep detachering is gegeven de normonduidelijkheid ten aanzien van de deeltijdfactor eveneens sprake van normonduidelijkheid voor het individueel toepasselijke bezoldigingsmaximum. Daarnaast is in de wet- en regelgeving geen specifieke norm voor intra-groep detachering, waarbij geen sprake is van bezoldiging van natuurlijke personen, maar van de doorbelaste kosten voor de vervulling van de functie van topfunctionaris, opgenomen. Het verantwoorde individueel toepasselijke bezoldigingsmaximum is bepaald door de omvang van het dienstverband, zoals hiervoor uiteengezet, te vermenigvuldigen met het voor CZ zorgkantoor B.V. toepasselijke bezoldigingsmaximum.

Dit maximum is exclusief de beloningen betaalbaar op termijn. Voor de bepaling van een eventueel onverschuldigd betaald bedrag moet rekening gehouden worden met het feit dat voor zorgverzekeraars de sectorale bezoldigingsnorm wordt verhoogd met de voorzieningen ten behoeve van beloningen betaalbaar op termijn, bestaande uit het voor de betreffende topfunctionaris vastgestelde bedrag aan werkgeversbijdrage in de premie voor de reguliere pensioenafspraken van de geldende pensioenregeling. Dit is betrokken bij de bepaling of in geval van een overschrijding sprake is van een onverschuldigde betaling. Gezien vorenstaande is dit voor alle topfunctionarissen van alle WNT-instellingen zoals opgenomen in de verantwoording niet het geval.

1b. Leidinggevende topfunctionarissen zonder dienstbetrekking in de periode kalendermaand 1 t/m 12

Gegevens 2024 en 2025 – CZ zorgkantoor B.V.				
Bedragen x € 1	S.H.C.M. van Veen - Wubben <sup>4</sup>		M.D. Donga	
Functiegegevens	Bestuurder		Bestuurder	
Kalenderjaar	2025	2024	2025	2024
Periode functievervulling in het kalenderjaar (aanvang – einde)	01/01-12/06	13/06-31/12	01/01-30/06	01/07-31/12
Aantal kalendermaanden functievervulling in het kalenderjaar	5	7	6	6
Omvang van het dienstverband in uren per kalenderjaar <sup>1</sup>	96	136	107	127
<b>Individueel toepasselijke bezoldigingsmaximum</b>				
Maximum uurtarief in het kalenderjaar	€ 235	€ 221	€ 235	€ 221
Maxima op basis van de normbedragen per maand	134.460	198.610	149.400	184.800
Individueel toepasselijke maximum gehele periode kalendermaand 1 t/m 12 <sup>2</sup>	52.668		53.084	
<b>Bezoldiging (alle bedragen exclusief btw)</b>				
Bezoldiging in de betreffende periode	22.622	23.976	22.404	26.020
Bezoldiging gehele periode kalendermaand 1 t/m 12	46.598		48.424	
-/- Onverschuldigd betaald en nog niet terugontvangen bedrag	0		0	
Bezoldiging <sup>3</sup>	46.598		48.424	
Het bedrag van de overschrijding en de reden waarom de overschrijding al dan niet is toegestaan	N.v.t.		N.v.t.	
Toelichting op de vordering wegens onverschuldigde betaling	N.v.t.		N.v.t.	

Gegevens 2024 en 2025 – CZ zorgkantoor B.V.				
Bedragen x € 1	R.C. van der Hoof		P. Slager	
Functiegegevens	Bestuurder		Bestuurder	
Kalenderjaar	2025	2024	2025	2024
Periode functievervulling in het kalenderjaar (aanvang – einde)	01/01-30/04	01/05-31/12	01/01-30/04	01/05-31/12
Aantal kalendermaanden functievervulling in het kalenderjaar	4	8	4	8
Omvang van het dienstverband in uren per kalenderjaar <sup>7</sup>	71	159	71	159
<b>Individueel toepasselijke bezoldigingsmaximum</b>				
Maximum uurtarief in het kalenderjaar	€ 235	€ 221	€ 235	€ 221
Maxima op basis van de normbedragen per maand	99.600	231.600	99.600	231.600
Individueel toepasselijke maximum gehele periode kalendermaand 1 t/m 12 <sup>2</sup>	51.813		51.813	
<b>Bezoldiging (alle bedragen exclusief btw)</b>				
Bezoldiging in de betreffende periode	15.755	35.420	14.851	27.905
Bezoldiging gehele periode kalendermaand 1 t/m 12	51.175		42.756	
-/- Onverschuldigd betaald en nog niet terugontvangen bedrag	0		0	
Bezoldiging <sup>3</sup>	51.175		42.756	
Het bedrag van de overschrijding en de reden waarom de overschrijding al dan niet is toegestaan	N.v.t.		N.v.t.	
Toelichting op de vordering wegens onverschuldigde betaling	N.v.t.		N.v.t.	

Gegevens 2024 en 2025 – CZ zorgkantoor B.V.				
Bedragen x € 1	M. Suijkerbuijk		C. Tulp	
Functiegegevens	Bestuurder		Bestuurder	
Kalenderjaar	2025	2024	2025	2024
Periode functievervulling in het kalenderjaar (aanvang – einde)	01/01-30/04	01/05-31/12	01/01-30/06	01/07-31/12
Aantal kalendermaanden functievervulling in het kalenderjaar	4	8	6	6
Omvang van het dienstverband in uren per kalenderjaar <sup>7</sup>	71	159	107	127
<b>Individueel toepasselijke bezoldigingsmaximum</b>				
Maximum uurtarief in het kalenderjaar	€ 235	€ 221	€ 235	€ 221
Maxima op basis van de normbedragen per maand	99.600	231.600	149.400	184.800
Individueel toepasselijke maximum gehele periode kalendermaand 1 t/m 12 <sup>2</sup>	51.813		53.084	
<b>Bezoldiging (alle bedragen exclusief btw)</b>				
Bezoldiging in de betreffende periode	14.725	34.135	22.395	25.561
Bezoldiging gehele periode kalendermaand 1 t/m 12	48.860		47.956	
-/- Onverschuldigd betaald en nog niet terugontvangen bedrag	0		0	
Bezoldiging <sup>3</sup>	48.860		47.956	
Het bedrag van de overschrijding en de reden waarom de overschrijding al dan niet is toegestaan	N.v.t.		N.v.t.	
Toelichting op de vordering wegens onverschuldigde betaling	N.v.t.		N.v.t.	

## **Toelichting**

### *Ad 1) Nadere toelichting omvang van het dienstverband in uren per kalenderjaar*

Vanwege normonduidelijkheid zijn wij genoodzaakt op basis van eigen interpretaties de omvang van het dienstverband in uren per kalenderjaar te bepalen. Deze omvang is bepaald door de productieve uren zoals opgenomen in Q&A van [www.topinkomens.nl](http://www.topinkomens.nl) voor "Stappenplan indien de deeltijdfactor niet is vastgelegd voor een topfunctionaris zonder dienstbetrekking (vanaf kalenderjaar 2020)", rekening houdend met het aantal maanden functievervulling in het kalenderjaar en omvang van het dienstverband te vermenigvuldigen met de intern gehanteerde kostenverdeelsleutel voor de toerekening van (salaris)kosten aan de verschillende entiteiten binnen de groep.

### *Ad 2) Nadere toelichting individueel bezoldigingsmaximum*

Voor leidinggevende topfunctionarissen zonder dienstbetrekking met intra-groep detachering is gegeven de normonduidelijkheid ten aanzien van de omvang van het dienstverband eveneens sprake van normonduidelijkheid voor het individueel toepasselijke bezoldigingsmaximum. Daarnaast is in de wet- en regelgeving geen specifieke norm voor het uurtarief, waarbij geen sprake is van inhuur van derden maar van intra-groep detachering, opgenomen. Het toepasselijke bezoldigingsmaximum is de laagste van het bezoldigingsmaximum op basis van het maximale uurtarief en het bezoldigingsmaximum op basis van het aantal kalendermaanden waarin is gewerkt. Hierbij is het bezoldigingsmaximum op basis van het maximale uurtarief bepaald op basis van de omvang van het dienstverband, zoals hiervoor uiteengezet, vermenigvuldigd met het maximale uurtarief voor een topfunctionaris zonder dienstbetrekking. Het bezoldigingsmaximum op basis van het aantal kalendermaanden waarin is gewerkt, is opgenomen in de tabel hierboven.

### *Ad 3) Nadere toelichting bezoldiging*

De opgenomen bezoldiging betreft niet de bezoldiging die de topfunctionaris als natuurlijke persoon ontvangt, maar de doorbelaste kosten aan de WNT-instelling voor het vervullen van de functie van de betreffende topfunctionaris. Vanwege normonduidelijkheid zijn wij genoodzaakt op basis van eigen interpretaties de bezoldiging te bepalen. Wij hebben de bezoldiging op basis van doorbelaste kosten bepaald op basis van de vanuit de salarisadministratie doorbelaste salariskosten vermeerderd met evident aan de topfunctionaris toe te rekenen kosten voor de functievervulling, zoals de leasekosten voor de ter beschikking gestelde auto. Het totaal van deze kosten is toegerekend aan de individuele WNT-instelling op basis van de kostenverdeelsleutel zoals deze gehanteerd wordt. Het eventueel onverschuldigde betaalde maar inmiddels terugbetaalde bedrag is hierop conform de vereisten in mindering gebracht.

### *Ad 4) Nadere toelichting bezoldiging 2025 S.H.C.M. van Veen - Wubben*

Er is sprake van een optische overschrijding omdat in 2025 verlofuren zijn uitbetaald die betrekking hadden op 2024. Voor deze uren was in 2024 voldoende bezoldigingsruimte beschikbaar, waardoor feitelijk geen overschrijding heeft plaatsgevonden.

### 1c. Toezichthoudende topfunctionarissen

<b>Gegevens 2025 – CZ zorgkantoor B.V.</b>			
<b>Bedragen x € 1</b>	<b>P.J.A.M. Jongstra</b>	<b>M.H.P. van Dam</b>	<b>J.W. Jukema</b>
<b>Functiegegevens</b>	Voorzitter	Lid	Lid
Aanvang en einde functievervulling in 2025	01/01-31/12	01/01-31/12	01/01-31/12
<b>Bezoldiging</b>			
Bezoldiging	9.864	6.276	6.683
Individueel toepasselijke bezoldigingsmaximum	64.221	42.814	42.814
-/- Onverschuldigd betaald en nog niet terugontvangen bedrag	N.v.t.	N.v.t.	N.v.t.
<b>Bezoldiging<sup>1</sup></b>	9.864	6.276	6.683
Het bedrag van de overschrijding en de reden waarom de overschrijding al dan niet is toegestaan	N.v.t.	N.v.t.	N.v.t.
Toelichting op de vordering wegens onverschuldigde betaling	N.v.t.	N.v.t.	N.v.t.
<b>Gegevens 2024 – CZ zorgkantoor B.V.</b>			
<b>Bedragen x € 1</b>	<b>P.J.A.M. Jongstra</b>	<b>M.H.P. van Dam</b>	<b>J.W. Jukema</b>
<b>Functiegegevens</b>	Voorzitter	Lid	Lid
Aanvang en einde functievervulling in 2024	01/01-31/12	01/01-31/12	01/01-31/12
<b>Bezoldiging</b>			
Bezoldiging <sup>1</sup>	8.554	5.375	5.714
Individueel toepasselijke bezoldigingsmaximum	61.456	40.971	40.971

<b>Gegevens 2025 – CZ zorgkantoor B.V.</b>			
<b>Bedragen x € 1</b>	<b>G. Prins</b>	<b>G.M.A.M. van Rixtel</b>	<b>G.J.M. van den Maagdenberg</b>
<b>Functiegegevens</b>	<b>Lid</b>	<b>Lid</b>	<b>Lid</b>
Aanvang en einde functievervulling in 2025	01/01-30/09	01/02-31/12	01/04-31/12
<b>Bezoldiging</b>			
Bezoldiging	4.711	5.102	4.368
Individueel toepasselijke bezoldigingsmaximum	32.022	39.178	32.257
-/- Onverschuldigd betaald en nog niet terugontvangen bedrag	N.v.t.	N.v.t.	N.v.t.
<b>Bezoldiging<sup>1</sup></b>	4.711	5.102	4.368
Het bedrag van de overschrijding en de reden waarom de overschrijding al dan niet is toegestaan	N.v.t.	N.v.t.	N.v.t.
Toelichting op de vordering wegens onverschuldigde betaling	N.v.t.	N.v.t.	N.v.t.
<b>Gegevens 2024 – CZ zorgkantoor B.V.</b>			
<b>Bedragen x € 1</b>	<b>G. Prins</b>		
<b>Functiegegevens</b>	<b>Lid</b>		
Aanvang en einde functievervulling in 2024	01/01-31/12		
<b>Bezoldiging</b>			
Bezoldiging <sup>1</sup>	5.402		
Individueel toepasselijke bezoldigingsmaximum	40.971		

### **Toelichting**

#### *Ad 1) Nadere toelichting bezoldiging*

De totale bezoldiging voor de toezichthoudende topfunctionarissen is bepaald in lijn met de bepalingen zoals opgenomen in wet- en regelgeving. Vanwege normonduidelijkheid zijn wij genoodzaakt op basis van eigen interpretaties de toerekening van deze totale bezoldiging naar de individuele WNT-instelling te bepalen. De verdeling is bepaald door de totale bezoldiging toe te rekenen op basis van de kostenverdeelsleutel voor de toerekening van deze kosten aan CZ zorgkantoor B.V.

## Gebeurtenissen na balansdatum

Er hebben zich geen gebeurtenissen na balansdatum voorgedaan die nadere informatie geven over de feitelijke situatie op balansdatum en/of die leiden tot een ander beeld van de financiële toestand op balansdatum.

Ondertekening van de jaarrekening door:

Bestuurders

*Tilburg, 26 maart 2026*

Raad van Commissarissen

*Tilburg, 26 maart 2026*

Dhr. J.G.B. de Groot, voorzitter

Dhr. P.J.A.M. Jongstra, voorzitter

Mevr. S.H.C.M. van Veen-Wubben

Dhr. M.H.P. van Dam

Mw. J.W. Jukema

Mw. G.J.M. van den Maagdenberg

Dhr. G.M.A.M. van Rixtel

# Overige gegevens

## 1 Statutaire bepalingen over de verwerking van het resultaat

In artikel 30 van de statuten van de besloten vennootschap is ten aanzien van de verwerking van het resultaat opgenomen:

1. Het resultaat wordt vastgelegd volgens normen die in het maatschappelijk verkeer als aanvaardbaar worden beschouwd.
2. Het resultaat van de vennootschap zal worden toegevoegd aan het vermogen van de vennootschap en kan niet door de vennootschap worden uitgekeerd, ook niet aan aandeelhouders.

## 2 Controleverklaring

# Controleverklaring van de onafhankelijke accountant

Aan: de Algemene Vergadering van Aandeelhouders en de Raad van Commissarissen van CZ zorgkantoor B.V.

## Verklaring over de in het jaarverslag opgenomen jaarrekening 2025

### *Ons oordeel met beperking*

Wij hebben de jaarrekening voor het boekjaar geëindigd op 31 december 2025 van CZ zorgkantoor B.V. te Tilburg gecontroleerd. De verantwoording inzake de Wet normering topinkomens (hierna WNT-verantwoording) is opgenomen in de jaarrekening.

Naar ons oordeel, uitgezonderd de mogelijke gevolgen van de aangelegenheid beschreven in de paragraaf 'De basis voor ons oordeel met beperking':

- geeft de in dit jaarverslag opgenomen jaarrekening een getrouw beeld van de grootte en de samenstelling van het vermogen van CZ zorgkantoor B.V. per 31 december 2025 en van het resultaat over 2025 in overeenstemming met Titel 9 Boek 2 van het in Nederland geldende Burgerlijk Wetboek (BW);
- is de in de jaarrekening van CZ zorgkantoor B.V. opgenomen WNT-verantwoording inzake CZ zorgkantoor B.V. over 2025 in alle van materieel belang zijnde aspecten opgesteld in overeenstemming met de bepalingen bij en krachtens de Wet Normering Topinkomens (WNT).

### *Wat we gecontroleerd hebben*

Wij hebben de jaarrekening 2025 van CZ zorgkantoor B.V. te Tilburg gecontroleerd.

De jaarrekening bestaat uit:

- 1 de balans per 31 december 2025;
- 2 de winst-en-verliesrekening over 2025; en
- 3 de toelichting met een overzicht van de gehanteerde grondslagen voor financiële verslaggeving en overige toelichtingen.

### ***De basis voor ons oordeel met beperking***

De beperking in ons oordeel heeft betrekking op WNT-aangelegenheden bij intra-groep detachering. CZ zorgkantoor B.V. heeft in de jaarrekening in hoofdstuk 'WNT-verantwoording 2025 van de WNT-instellingen behorend tot Onderlinge Waarborgmaatschappij CZ groep U.A.' toegelicht op welke topfunctionaris(sen) bij welke WNT-instellingen de omstandigheden, zoals hierna nader toegelicht, toezien.

Wij zijn niet in staat geweest:

- vast te stellen of in de overige doorbelaste kosten nog bezoldigingscomponenten zijn opgenomen die aan het vervullen van de topfunctie moeten worden toegerekend, omdat de WNT wet- en regelgeving niet voorziet in een limitatieve opsomming van de componenten die tot de WNT-bezoldiging gerekend moeten worden bij intra-groep detachering;
- vast te stellen of de verantwoorde deeltijdfactor van de betreffende topfunctionarissen overeenkomt met de praktijk, onder meer omdat de WNT wet- en regelgeving niet voorziet in de wijze van toerekening van groepsbrede activiteiten aan individuele WNT-instellingen, alsmede als gevolg van het ontbreken van een vorm van tijdsregistratie.

Als gevolg hiervan zijn wij niet in staat geweest voldoende en geschikte controle-informatie te verkrijgen om vast te stellen dat de WNT-gegevens over zowel 2025 als 2024 van de topfunctionarissen bij de WNT-instelling(en), inclusief een eventuele onverschuldigde betaling als gevolg van WNT-bezoldigingselementen die mogelijk in de overige doorbelaste kosten zijn begrepen', zoals in de jaarrekening in hoofdstuk 'WNT-verantwoording 2025 van de WNT-instellingen behorend tot Onderlinge Waarborgmaatschappij CZ groep U.A.' toegelicht, in overeenstemming zijn met de bepalingen bij en krachtens de WNT.

Wij hebben onze controle uitgevoerd volgens het Nederlands recht, waaronder ook de Nederlandse controlestandaarden en het Controleprotocol WNT 2025 vallen. Onze verantwoordelijkheden op grond hiervan zijn beschreven in de sectie 'Onze verantwoordelijkheden voor de controle van de jaarrekening'.

Wij zijn onafhankelijk van CZ zorgkantoor B.V. zoals vereist in de Verordening inzake de onafhankelijkheid van accountants bij assurance-opdrachten (ViO) en andere voor de opdracht relevante onafhankelijkheidsregels in Nederland. Verder hebben wij voldaan aan de Verordening gedrags- en beroepsregels accountants (VGBA).

Wij hebben onze controlewerkzaamheden bepaald in het kader van de controle van de jaarrekening als geheel en bij het vormen van ons oordeel hierover. De informatie en onze bevindingen ten aanzien van continuïteit, fraude en niet naleven wet- en regelgeving en het kernpunt van onze controle moeten in dat kader worden gezien en niet als afzonderlijke oordelen of conclusies.

Wij vinden dat de door ons verkregen controle-informatie voldoende en geschikt is als basis voor ons oordeel met beperking.

## Informatie ter ondersteuning van ons oordeel met beperking

### Samenvatting

#### Materialiteit

- Materialiteit van EUR 539 duizend.
- Voor bepaling van de materialiteit, wordt evenals voorgaand jaar, uitgegaan van de som der bedrijfslasten (circa 1%).

#### Risico van een afwijking van materieel belang vanwege risico's gerelateerd aan Fraude, NOCLAR en Continuïteit

- Frauderisico's : veronderstelde risico van doorbreken interne beheersing door het management en het niet naleven van wet- en regelgeving'.
- Risico's in verband met het niet naleven wet- en regelgeving (NOCLAR): geen rapporteerbare risico van een afwijking van materieel belang vanwege NOCLAR risico's geïdentificeerd.
- Continuïteitsrisico's: geen continuïteitsrisico's geïdentificeerd.

#### Kernpunt

- Juistheid van de wettelijke reserve uitvoering Wet langdurige zorg.

### Materialiteit

Op basis van onze professionele oordeelsvorming hebben wij de materialiteit voor de jaarrekening als geheel bepaald op EUR 539 duizend (2024: EUR 565 duizend). Voor de bepaling van de materialiteit wordt uitgegaan van de som der bedrijfslasten (1%). Wij beschouwen de som der bedrijfslasten als de meest geschikte benchmark, omdat hiervan de bijdragen Fonds langdurige zorg worden afgeleid en de som der bedrijfslasten door de gebruikers van de jaarrekening als belangrijk kerngetal wordt gezien ter verantwoording van deze door CZ zorgkantoor B.V. ontvangen publieke middelen. Wij houden ook rekening met afwijkingen en/of mogelijke afwijkingen die naar onze mening voor de gebruikers van de jaarrekening om kwalitatieve redenen materieel zijn, waaronder de toelichtingsvereisten zoals deze gelden in het kader van de WNT.

Wij hebben met de Raad van Commissarissen afgesproken dat wij tijdens onze controle geconstateerde afwijkingen boven de EUR 24 duizend rapporteren aan hen alsmede kleinere afwijkingen die naar onze mening om kwalitatieve redenen relevant zijn.

### **Controleaanpak ten aanzien van risico's op fraude en niet-naleven van wet- en regelgeving**

In hoofdstuk '6 Risicomanagement' van het bestuursverslag beschrijft het Bestuursteam de procedures ten aanzien van de risico's op fraude en niet-naleven van wet- en regelgeving.

In het kader van onze controle hebben wij inzicht verkregen in CZ zorgkantoor B.V. en de bedrijfsomgeving, en van het risicomanagement van CZ zorgkantoor B.V. met betrekking tot fraude en niet-naleving van wet- en regelgeving. Onze werkzaamheden omvatten onder andere het evalueren van de gedragscode, de klokkenluidersregeling, de compliance rapportages, de procedures van CZ zorgkantoor B.V. om aanwijzingen van mogelijke fraude en niet-naleven van wet- en regelgeving te onderzoeken.

Bovendien hebben wij inlichtingen ter zake ingewonnen bij het Bestuursteam, Raad van Commissarissen en bij andere relevante afdelingen, zoals Internal Audit, Juridische Zaken en Compliance en hebben wij correspondentie met relevante toezichthoudende autoriteiten en regelgevers in onze evaluatie betrokken.

Op basis van onze risicoanalyse werkzaamheden hebben wij de volgende rechtsgebieden geïdentificeerd die de meest waarschijnlijke oorzaak zouden kunnen zijn voor een materieel effect op de jaarrekening in het geval van het niet-voldoen aan deze regelgeving:

- Wet langdurige zorg (Wlz);
- Besluit Wet financiering sociale verzekeringen (besluit Wfsv).
- Algemene Verordening Gegevensverwerking (AVG).

Onze werkzaamheden hebben niet geleid tot de identificatie van een rapporteerbaar risico van een afwijking van materieel belang vanwege het niet voldoen aan wet- en regelgeving.

In overeenstemming met het bovenstaande en met de controlestandaarden hebben wij de volgende risico's geïdentificeerd ten aanzien van fraude die relevant zijn voor onze controle, inclusief de relevante veronderstelde risico's vastgelegd in de controlestandaarden, en hebben hierop als volgt ingespeeld:

- **Doorbreken van interne beheersing door het management (een verondersteld risico)**

#### **Risico:**

- Het management is in een unieke positie om fraude te plegen door de mogelijkheid het proces van financiële verslaggeving en resultaten te manipuleren door middel van het doorbreken van de interne beheersing die anderszins effectief lijken te werken, zoals bijvoorbeeld schattingen ten aanzien van de hoogte van de technische voorzieningen.

#### **Controleaanpak:**

- Wij hebben de opzet en de implementatie geëvalueerd van interne beheersingsmaatregelen die relevant zijn voor het mitigeren van de risico's op fraude, zoals het identificeren van werkzaamheden met betrekking tot journaalposten en schattingen.

- Als onderdeel van de beoordeling van het frauderisico hebben we een data-analyse uitgevoerd op de populatie journaalposten om te bepalen of risicovolle criteria voor het toetsen van toepassing zijn. Waar we onverwachte journaalposten of andere risico's identificeerden via onze data-analyse, hebben we aanvullende controlewerkzaamheden uitgevoerd om op elk geïdentificeerd risico in te spelen. Deze werkzaamheden omvatten ook het herleiden van transacties naar de broninformatie.

Wij beoordelen het veronderstelde frauderisico met betrekking tot de opbrengstverantwoording, met betrekking tot de bijdragen uit het Fonds langdurige zorg als niet relevant aangezien voor de bijdragen uit het Fonds langdurige zorg geldt dat deze door het Zorginstituut Nederland (ZiNL) worden bepaald en daardoor de mogelijkheid om de opbrengsten materieel te beïnvloeden door CZ zorgkantoor B.V. beperkt is. Daarnaast is er voor het management ook geen motivatie en rationalisatie om de bijdragen uit het Fonds langdurige zorg frauduleus te verantwoorden, want het eigen vermogen is niet uitkeerbaar aan het management en er zijn geen aandeelhouders die dividenden ontvangen. Daarnaast is er sprake van een wettelijk maximum gesteld aan de reserve uitvoering Wlz. Zie ook het kernpunt in onze controleverklaring.

Onze evaluatie van uitgevoerde procedures 'ten aanzien van fraude en niet-naleven van wet- en regelgeving, hebben niet geleid tot een extra kernpunt van de controle.

Wij hebben onze risico-inschatting en controleaanpak en resultaten gecommuniceerd aan het Bestuursteam en aan de Audit-Riskcommissie van de Raad van Commissarissen.

Onze controlewerkzaamheden leidden niet tot aanwijzingen en/of andere redelijke vermoedens van fraude en niet-nakomen van wet- en regelgeving die van materieel belang zijn voor onze controle.

### ***Controleaanpak continuïteit***

Zoals toegelicht in hoofdstuk '4 Organisatie' van het bestuursverslag heeft het Bestuur zijn continuïteitsbeoordeling uitgevoerd en geen continuïteitsrisico's geïdentificeerd. Onze procedures om de continuïteitsbeoordeling van het Bestuursteam te evalueren, omvatten onder andere:

- overwegen of de continuïteitsrisicoanalyse door het Bestuursteam alle relevante informatie omvat die uit onze controle naar voren is gekomen en correspondentie met de toezichthouder. Daarnaast hebben wij inlichtingen ingewonnen bij het Bestuursteam over de onderliggende belangrijkste veronderstellingen en uitgangspunten;
- analyse van de financiële positie ultimo boekjaar ten opzichte van voorgaand boekjaar en de begroting voor volgend boekjaar op indicatoren die kunnen duiden op significante continuïteitsrisico's. De begrote bijdragen voor 2026 vanuit het Fonds langdurige zorg zoals opgenomen in de continuïteitsrisicoanalyse hebben wij ter verificatie aangesloten op de brieven van Zorginstituut Nederland met daarin voorlopige vaststelling beheerskostenbudget Wlz 2026;
- evalueren van de adequate weergave van de continuïteitsbeoordeling van het bestuur, zoals weergegeven in het hoofdstuk '4 Organisatie' van het bestuursverslag.

De resultaten van onze risicobeoordelingsprocedures hebben geen aanleiding gegeven om additionele controlewerkzaamheden op de door het Bestuursteam uitgevoerde continuïteitsbeoordeling uit te voeren.

### ***Het kernpunt van onze controle***

In het kernpunt van onze controle beschrijven wij zaken die naar ons professionele oordeel het belangrijkste waren tijdens onze controle van de jaarrekening. Het kernpunt van onze controle hebben wij met de Raad van Commissarissen gecommuniceerd, maar vormt geen volledige weergave van alles wat is besproken.

In aanvulling op de aangelegenheden in de sectie "De basis voor ons oordeel met beperking", beschouwen we de aangelegenheden zoals hierna beschreven als kernpunt van onze controle.

## **Juistheid van de wettelijke reserve uitvoering Wet langdurige zorg**

### **Omschrijving**

In de wettelijke reserve uitvoering Wet langdurige zorg (Wlz) is het cumulatief financieel resultaat op de beheerskostenexploitatie opgenomen. De wettelijke reserve is onderworpen aan het besluit Wet financiering sociale verzekeringen (besluit Wfsv). Conform artikel 4.6 lid 4 bedraagt deze reservering ultimo 31 december 2025 maximaal 20% van de beheerskostenvergoeding die door ZINL is toegekend over 2025. Wij hebben gegeven het belang voor de gebruikers van de jaarrekening het in overeenstemming zijn met de wettelijke vereisten van de mutaties alsmede de absolute hoogte van de wettelijke reserve uitvoering Wet langdurige zorg (Wlz) als een kernpunt van onze controle aangemerkt.

### **Onze aanpak**

Onze belangrijkste controlewerkzaamheden omvatten:

- Controle van juistheid en volledigheid van de bijdragen uit het Fonds langdurige zorg.
- Controle van juistheid en bestaan van de directe en de door Onderlinge Waarborgmaatschappij CZ groep U.A. doorbelaste bedrijfslasten.
- Het controleren of het cumulatief positief financieel resultaat op de beheerskostenexploitatie over 2025 op juiste wijze is toegevoegd aan de reserve uitvoering Wlz en of voldaan is aan de wettelijke verplichting dat het eigen vermogen maximaal 20% van het beheerskostenbudget 2025 mag bedragen.
- Het beoordelen op juistheid en volledigheid van de toelichting in de jaarrekening van de Wettelijke reserve uitvoering Wlz.

### **Onze observatie**

Wij concluderen dat de wettelijke reserve uitvoering Wlz in de jaarrekening juist en volledig is opgenomen en is opgesteld in overeenstemming met de wettelijke vereisten in het besluit Wfsv. Tevens achten we toelichting '3. Eigen vermogen' zoals opgenomen in de jaarrekening toereikend.

## **Naleving vereisten van Regelgevende Technische Standaard van SBR, inclusief XBRL-markering, niet gecontroleerd**

De accountantscontrole bevat de toetsing dat de opgemaakte jaarrekening voldoet aan de wettelijke bepalingen in Titel 9 van Boek 2 van het Burgerlijk Wetboek. Onze controleverklaring is afgegeven bij de opgemaakte jaarrekening en zal worden gevoegd bij de digitaal te deponeren jaarrapportage. Dat betekent dat de naleving van alle vereisten van de Regelgevende Technische Standaard van het SBR-domein Handelsregister (waaronder de aangebrachte eXtensible Business Reporting Language (XBRL) markeringen) geen onderdeel van de accountantscontrole is geweest.

## **Verklaring over de in het jaarverslag opgenomen andere informatie**

Naast de jaarrekening en onze controleverklaring daarbij, omvat het jaarverslag andere informatie.

Op grond van onderstaande werkzaamheden zijn wij van mening dat de andere informatie:

- met de jaarrekening verenigbaar is en geen materiële afwijkingen bevat;
- alle informatie bevat die op grond van Titel 9 Boek 2 BW is vereist voor het bestuursverslag en de overige gegevens.

Wij hebben de andere informatie gelezen en hebben op basis van onze kennis en ons begrip, verkregen vanuit de jaarrekeningcontrole of anderszins, overwogen of de andere informatie materiële afwijkingen bevat.

Met onze werkzaamheden hebben wij voldaan aan de vereisten in Titel 9 Boek 2 BW en de Nederlandse Standaard 720. Deze werkzaamheden hebben een mindere diepgang dan onze controlewerkzaamheden bij de jaarrekening.

Het Bestuursteam is verantwoordelijk voor het opstellen van de andere informatie, waaronder de informatie die op grond van Titel 9 Boek 2 BW is vereist.

## **Beschrijving van verantwoordelijkheden met betrekking tot de jaarrekening**

### ***Verantwoordelijkheden van het Bestuursteam en de Raad van Commissarissen voor de jaarrekening***

Het Bestuursteam is verantwoordelijk voor het opmaken en het getrouw weergeven van de jaarrekening in overeenstemming met Titel 9 Boek 2 BW. In dit kader is het Bestuursteam verantwoordelijk voor een zodanige interne beheersing die het Bestuursteam noodzakelijk acht om het opmaken van de jaarrekening mogelijk te maken zonder afwijkingen van materieel belang als gevolg van fouten of fraude. Daarbij is het Bestuursteam, onder toezicht van de Raad van Commissarissen, verantwoordelijk voor het voorkomen en ontdekken van fraude en de niet naleving van wet- en regelgeving en het nemen van maatregelen om de gevolgen, voor zover mogelijk, ongedaan te maken en herhaling te voorkomen.



Bij het opmaken van de jaarrekening moet het Bestuursteam afwegen of CZ zorgkantoor B.V. in staat is om haar werkzaamheden in continuïteit voort te zetten. Op grond van genoemd verslaggevingsstelsel moet het Bestuursteam de jaarrekening opmaken op basis van de continuïteitsveronderstelling, tenzij het Bestuursteam het voornemen heeft om CZ zorgkantoor B.V. te liquideren of de activiteiten te beëindigen of als beëindiging het enige realistische alternatief is. Het Bestuursteam moet gebeurtenissen en omstandigheden waardoor gerede twijfel zou kunnen bestaan of CZ zorgkantoor B.V. haar bedrijfsactiviteiten in continuïteit kan voortzetten, toelichten in de jaarrekening.

De Raad van Commissarissen is verantwoordelijk voor het uitoefenen van toezicht op het proces van financiële verslaggeving van CZ zorgkantoor B.V.

### ***Onze verantwoordelijkheden voor de controle van de jaarrekening***

Onze doelstelling is het zodanig plannen en uitvoeren van een controleopdracht dat wij daarmee voldoende en geschikte controle-informatie verkrijgen voor het door ons af te geven oordeel.

Onze controle is uitgevoerd met een hoge mate maar geen absolute mate van zekerheid waardoor het mogelijk is dat wij tijdens onze controle niet alle materiële fouten en fraude ontdekken.

Afwijkingen kunnen ontstaan als gevolg van fraude of fouten en zijn materieel indien redelijkerwijs kan worden verwacht dat deze, afzonderlijk of gezamenlijk, van invloed kunnen zijn op de economische beslissingen die gebruikers op basis van deze jaarrekening nemen. De materialiteit beïnvloedt de aard, timing en omvang van onze controlewerkzaamheden en de evaluatie van het effect van onderkende afwijkingen op ons oordeel.

Een verdere beschrijving van onze verantwoordelijkheden ten aanzien van een jaarrekeningcontrole is te vinden op de website van de Koninklijke Nederlandse Beroepsorganisatie van Accountants (NBA) op: [www.nba.nl/nl\\_oob\\_20241203](http://www.nba.nl/nl_oob_20241203). Deze beschrijving is onderdeel van onze controleverklaring. In aanvulling hierop hebben we het Controleprotocol WNT 2025 in acht genomen.

Amstelveen, 26 maart 2026

KPMG Accountants N.V.

E. van Splunter RA